

ข้อมูลทั่วไป

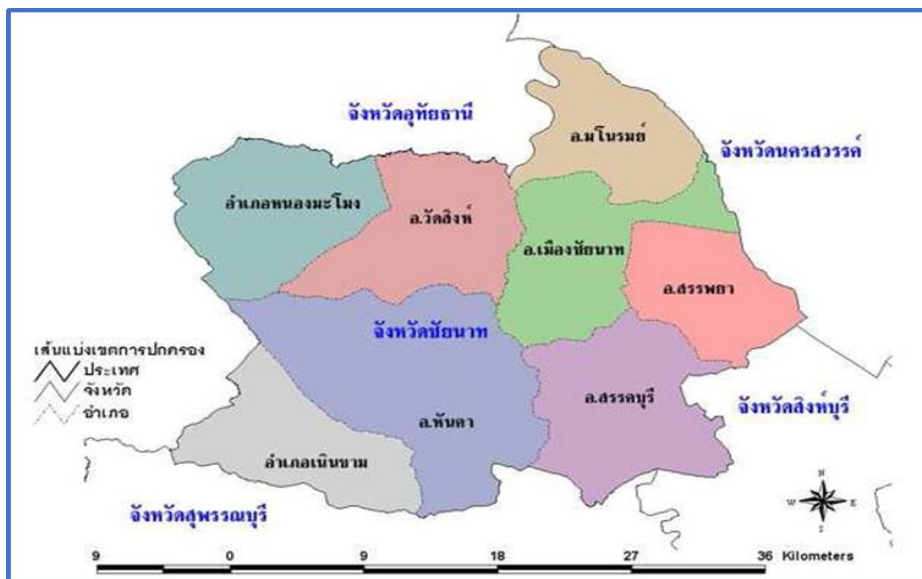
๑. ข้อมูลด้านสภาพแวดล้อม

๑. สภาพทางภูมิศาสตร์

๑.๑ ที่ตั้งและอาณาเขต

จังหวัดชัยนาท เป็นจังหวัดหนึ่งของภาคกลางตอนบน ประกอบด้วย ๘ อำเภอ ได้แก่ เมืองชัยนาท มโนรมย์ วัดสิงห์ สรรพยา สรรคบุรี หันคา หนองมะโมง และเนินขาม มีพื้นที่รวมทั้งสิ้น ๒,๔๖๙.๗๔๖ ตารางกิโลเมตร ตั้งอยู่บริเวณริมฝั่งซ้ายของแม่น้ำเจ้าพระยาและเป็นตอนเหนือสุดของภาคกลางบนเส้นรุ้งที่ ๑๕ องศาเหนือและเส้นแวงที่ ๑๐๐ องศาตะวันออก สูงจากน้ำทะเลปานกลาง ๑๖.๘๕๔ เมตร ห่างจากกรุงเทพมหานคร ประมาณ ๑๙๕ กิโลเมตร มีอาณาเขตติดต่อกับจังหวัดต่างๆ ดังนี้

ทิศเหนือ	ติดต่อกับ	จังหวัดนครสวรรค์ และจังหวัดอุทัยธานี
ทิศใต้	ติดต่อกับ	จังหวัดสุพรรณบุรี และจังหวัดสิงห์บุรี
ทิศตะวันออก	ติดต่อกับ	จังหวัดนครสวรรค์ และจังหวัดสิงห์บุรี
ทิศตะวันตก	ติดต่อกับ	จังหวัดสุพรรณบุรี และจังหวัดอุทัยธานี



ที่มา : ที่ทำการปกครองจังหวัดชัยนาท

๒. ข้อมูลด้านการปกครอง

จังหวัดชัยนาท แบ่งเขตการปกครองออกเป็น ๘ อำเภอ ๕๓ ตำบล ๕๐๕ หมู่บ้าน หน่วยงานราชการท้องถิ่น ได้แก่ องค์การบริหารส่วนจังหวัด ๑ แห่ง เทศบาล ๓๙ แห่ง (๑ เทศบาลเมือง ๓๘ เทศบาลตำบล) และ องค์การบริหารส่วนตำบล ๒๐ แห่ง

ตารางที่ ๑ จำนวนตำบล หมู่บ้าน ตามเขตการปกครองและพื้นที่ของจังหวัดชัยนาท

อำเภอ	ตำบล	หมู่บ้าน	เทศบาล	อบต.	อบจ.	พื้นที่ (ตร.กม.)	ระยะทางจาก อำเภอถึงจังหวัด
เมืองชัยนาท	๙	๘๒	๗	๒	๑	๒๕๕.๓๗๗	-
มโนรมย์	๗	๔๐	๔	๔		๒๒๕.๖๔๔	๑๔
วัดสิงห์	๗	๔๗	๓	๔		๓๑๕.๓๑๘	๒๒
สรรพยา	๗	๕๕	๘	๑		๒๒๘.๒๗๗	๒๑
สรรคบุรี	๘	๙๒	๘	๑		๓๕๔.๗๙๖	๒๗
หันคา	๘	๑๐๐	๖	๔		๕๒๙.๓๓๔	๓๕
หนองมะโมง	๔	๔๑	๒	๒		๒๙๑.๐๐๐	๔๒
เนินขาม	๓	๔๘	๑	๒		๒๗๐.๐๐๐	๔๘
รวม	๕๓	๕๐๕	๓๙	๒๐		๒,๔๖๙.๗๔๖	

ที่มา : กรมการปกครอง กระทรวงมหาดไทย เว็บไซต์ <https://www.dopa.go.th/>

ณ วันที่ ๓๑ ธันวาคม ๒๕๖๔

๓. ข้อมูลด้านประชากรและโครงสร้างประชากร

ตารางที่ ๒ จำนวนประชากรกลางปีพ.ศ. ๒๕๖๕ จำแนกรายอำเภอ จังหวัดชัยนาท

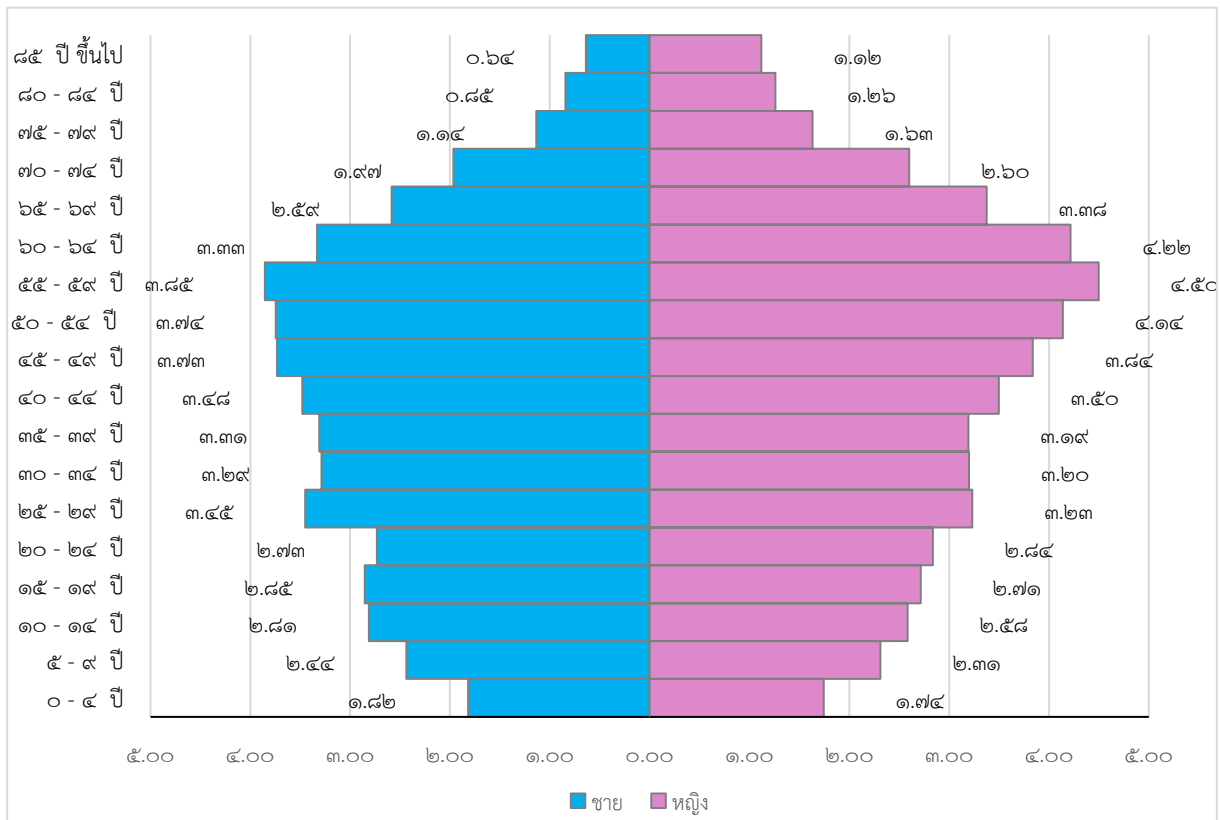
อำเภอ	ชาย		หญิง		รวม	หลังคาเรือน	เฉลี่ยต่อหลังคาเรือน
	จำนวน	ร้อยละ	จำนวน	ร้อยละ			
เมืองชัยนาท	๓๒,๗๖๑	๑๐.๒๖	๓๖,๓๑๘	๑๑.๓๘	๖๙,๐๗๙	๒๙,๕๒๐	๒.๓๔
มโนรมย์	๑๕,๑๑๕	๔.๗๓	๑๖,๔๔๗	๕.๑๕	๓๑,๕๖๒	๑๓,๑๗๗	๒.๔๐
วัดสิงห์	๑๒,๐๘๑	๓.๗๘	๑๓,๐๓๕	๔.๐๘	๒๕,๑๑๖	๑๑,๒๗๒	๒.๒๓
สรรพยา	๑๙,๔๕๓	๖.๐๙	๒๐,๙๖๖	๖.๕๗	๔๐,๔๑๙	๑๖,๓๘๙	๒.๔๗
สรรคบุรี	๓๐,๑๔๕	๙.๔๔	๓๒,๘๗๖	๑๐.๓๐	๖๓,๐๒๑	๒๓,๗๙๗	๒.๖๕
หันคา	๒๖,๐๘๐	๘.๑๗	๒๗,๘๗๗	๘.๗๓	๕๓,๙๕๗	๒๐,๔๙๔	๒.๖๓
หนองมะโมง	๙,๕๒๕	๒.๙๘	๙,๘๗๒	๓.๐๙	๑๙,๓๙๗	๗,๖๗๓	๒.๕๓
เนินขาม	๘,๑๒๙	๒.๕๕	๘,๕๙๔	๒.๖๙	๑๖,๗๒๓	๖,๗๒๒	๒.๔๙
รวม	๑๕๓,๒๘๙	๔๘.๐๑	๑๖๕,๙๘๕	๕๑.๙๙	๓๑๙,๒๗๔	๑๒๙,๐๔๔	๒.๔๗

ที่มา : ข้อมูลประชากรกลางปี ศูนย์บริหารการทะเบียนภาค ๑ สาขาจังหวัดชัยนาท

ณ วันที่ ๑ กรกฎาคม ๒๕๖๕

ในปีพ.ศ. ๒๕๖๕ จังหวัดชัยนาท มีประชากรทั้งสิ้นจำนวน ๓๑๙,๒๗๔ คน เป็นเพศชาย ๑๕๓,๒๘๙ คน (ร้อยละ ๔๘.๐๑) เพศหญิง ๑๖๕,๙๘๕ คน (ร้อยละ ๕๑.๙๙) อัตราส่วนเพศชาย ต่อ เพศหญิง เท่ากับ ๑ : ๑.๐๘ มีจำนวนหลังคาเรือนรวม ๑๒๙,๐๔๔ หลังคาเรือน เฉลี่ยประชากร ๒.๔๗ คนต่อหลังคาเรือน ความหนาแน่นของประชากรเท่ากับ ๑๒๗.๗๒๒๖ คน ต่อตารางกิโลเมตร

แผนภูมิที่ ๑ โครงสร้างทางอายุและเพศของประชากรจังหวัดชัยนาท ปี พ.ศ.๒๕๖๕



ที่มา : ข้อมูลประชากรกลางปี ศูนย์บริหารการทะเบียนภาค ๑ สาขาจังหวัดชัยนาท
ณ วันที่ ๑ กรกฎาคม ๒๕๖๕

โครงสร้างอายุประชากรของจังหวัดชัยนาท จากประชากรกลางปี พ.ศ. ๒๕๖๕ จังหวัดชัยนาท มีประชากรทั้งสิ้น ๓๑๙,๒๗๔ คน คิดเป็นสัดส่วนเพศหญิง ร้อยละ ๕๑.๙๙ เพศชายร้อยละ ๔๘.๐๑ จำแนกเป็นกลุ่มเด็กอายุ ๐ - ๔ ปี คิดเป็นร้อยละ ๓.๕๖ ลดลงจากปี พ.ศ. ๒๕๖๔ (ร้อยละ ๓.๗๙) เด็กอายุ ๐ - ๑๔ ปี ร้อยละ ๑๓.๗๑ ลดลงจากปี พ.ศ. ๒๕๖๔ (ร้อยละ ๑๔.๑๓) ประชากรวัยทำงาน (อายุ ๑๕-๕๙ ปี) ร้อยละ ๖๑.๕๘ ลดลงจากปี พ.ศ. ๒๕๖๔ (ร้อยละ ๖๒.๒๐) ประชากรผู้สูงอายุ (อายุ ๖๐ ปีขึ้นไป) คิดเป็น ร้อยละ ๒๔.๗๑ เพิ่มขึ้นจากปี พ.ศ. ๒๕๖๔ (ร้อยละ ๒๓.๖๗) ซึ่งมีแนวโน้มเพิ่มสูงขึ้น และประชากรเด็กกลุ่มอายุต่ำกว่า ๑๕ ปี และผู้สูงอายุ (อายุ ๖๐ ปีขึ้นไป) ซึ่งเป็นวัยพึ่งพิง คิดเป็นร้อยละ ๓๘.๔๒ เพิ่มขึ้นจากปี พ.ศ. ๒๕๖๔ (ร้อยละ ๓๗.๘๐)



ตารางที่ ๓ จำนวนประชากรจังหวัดชัยนาท จำแนกตามกลุ่มอายุและเพศ ปี พ.ศ. ๒๕๖๕

กลุ่มอายุ (ปี)	ชาย		หญิง		รวม	
	จำนวน	ร้อยละ	จำนวน	ร้อยละ	จำนวน	ร้อยละ
๐ - ๔ ปี	๕,๘๐๘	๑.๘๒	๕,๕๖๕	๑.๗๔	๑๑,๓๗๓	๓.๕๖
๕ - ๙ ปี	๗,๗๘๖	๒.๔๔	๗,๓๘๒	๒.๓๑	๑๕,๑๖๘	๔.๗๕
๑๐ - ๑๔ ปี	๘,๙๗๕	๒.๘๑	๘,๒๕๒	๒.๕๘	๑๗,๒๒๗	๕.๔๐
๑๕ - ๑๙ ปี	๙,๑๑๔	๒.๘๕	๘,๖๖๗	๒.๗๑	๑๗,๗๘๑	๕.๕๗
๒๐ - ๒๔ ปี	๘,๗๒๐	๒.๗๓	๘,๐๕๕	๒.๘๔	๑๗,๗๗๕	๕.๕๗
๒๕ - ๒๙ ปี	๑๑,๐๑๑	๓.๔๕	๑๐,๓๑๖	๓.๒๓	๒๑,๓๒๗	๖.๖๘
๓๐ - ๓๔ ปี	๑๐,๔๙๐	๓.๒๙	๑๐,๒๑๔	๓.๒๐	๒๐,๗๐๔	๖.๔๘
๓๕ - ๓๙ ปี	๑๐,๕๖๘	๓.๓๑	๑๐,๑๙๒	๓.๑๙	๒๐,๗๖๐	๖.๕๐
๔๐ - ๔๔ ปี	๑๑,๑๐๖	๓.๔๘	๑๑,๑๖๔	๓.๕๐	๒๒,๒๗๐	๖.๙๘
๔๕ - ๔๙ ปี	๑๑,๙๑๓	๓.๗๓	๑๒,๒๕๔	๓.๘๔	๒๔,๑๖๗	๗.๕๗
๕๐ - ๕๔ ปี	๑๑,๙๕๕	๓.๗๔	๑๓,๒๑๘	๔.๑๔	๒๕,๑๗๓	๗.๘๘
๕๕ - ๕๙ ปี	๑๒,๓๐๓	๓.๘๕	๑๔,๓๕๘	๔.๕๐	๒๖,๖๖๑	๘.๓๕
๖๐ - ๖๔ ปี	๑๐,๖๔๒	๓.๓๓	๑๓,๔๖๐	๔.๒๒	๒๔,๑๐๒	๗.๕๕
๖๕ - ๖๙ ปี	๘,๒๕๖	๒.๕๙	๑๐,๗๘๑	๓.๓๘	๑๙,๐๓๗	๕.๙๖
๗๐ - ๗๔ ปี	๖,๒๗๕	๑.๙๗	๘,๓๐๑	๒.๖๐	๑๔,๕๗๖	๔.๕๗
๗๕ - ๗๙ ปี	๓,๖๒๘	๑.๑๔	๕,๒๑๓	๑.๖๓	๘,๘๔๑	๒.๗๗
๘๐ - ๘๔ ปี	๒,๖๙๘	๐.๘๕	๔,๐๑๗	๑.๒๖	๖,๗๑๕	๒.๑๐
๘๕ ปี ขึ้นไป	๒,๐๔๑	๐.๖๔	๓,๕๗๖	๑.๑๒	๕,๖๑๗	๑.๗๖
รวม	๑๕๓,๒๘๙	๔๘.๐๑	๑๖๕,๙๘๕	๕๑.๙๙	๓๑๙,๒๗๔	๑๐๐.๐๐

ที่มา : ข้อมูลประชากรกลางปี ศูนย์บริหารการทะเบียนภาค ๑ สาขาจังหวัดชัยนาท
ณ วันที่ ๑ กรกฎาคม ๒๕๖๕



๔. ข้อมูลด้านสิทธิการรักษา

๔.๑ ข้อมูลหลักประกันสุขภาพ

ตารางที่ ๔ ความครอบคลุมสิทธิในระบบหลักประกันสุขภาพ ของประชาชนในจังหวัดชัยนาท ปีงบประมาณ พ.ศ. ๒๕๖๕

เดือน	ประชากรทั้งหมด	ร้อยละผู้มีสิทธิในระบบหลักประกันสุขภาพ	สิทธิประกันสุขภาพ (UC)	สิทธิประกันสุขภาพต่างจังหวัด	ข้าราชการ	ประกันสังคม	ข้าราชการส่วนท้องถิ่น	รอปิสุจน์สถานะ	สิทธิอื่นๆ	รวมผู้มีสิทธิ	สิทธิว่าง	ร้อยละ
ต.ค.๖๔	๓๓๓,๑๙๙	๙๙.๘๖	๒๐๘,๘๕๘	๓๑,๒๑๖	๒๗,๘๕๓	๕๘,๑๓๑	๓,๒๙๐	๑๕	๓,๓๕๖	๓๓๒,๗๑๙	๔๘๐	๐.๑๔
พ.ย.๖๔	๓๓๓,๐๑๕	๙๙.๘๖	๒๐๘,๕๔๙	๓๑,๒๖๙	๒๗,๘๘๖	๕๘,๒๑๕	๓,๒๘๓	๑๕	๓,๓๒๙	๓๓๒,๕๔๖	๔๖๙	๐.๑๔
ธ.ค.๖๔	๓๓๒,๘๖๖	๙๙.๘๘	๒๐๘,๒๕๖	๓๑,๓๖๐	๒๗,๘๙๑	๕๘,๓๓๖	๓,๒๗๘	๑๕	๓,๓๒๐	๓๓๒,๔๕๖	๔๑๐	๐.๑๒
ม.ค.๖๕	๓๓๒,๖๔๗	๙๙.๘๘	๒๐๗,๙๐๐	๓๑,๓๕๖	๒๗,๘๖๓	๕๘,๕๒๓	๓,๒๘๐	๑๕	๓,๓๒๐	๓๓๒,๒๕๗	๓๙๐	๐.๑๒
ก.พ.๖๕	๓๓๒,๔๗๘	๙๙.๘๕	๒๐๗,๖๐๐	๓๑,๒๘๘	๒๗,๘๔๑	๕๘,๖๔๔	๓,๒๗๙	๑๕	๓,๓๒๒	๓๓๑,๙๘๙	๔๘๙	๐.๑๕
มี.ค.๖๕	๓๓๒,๒๓๑	๙๙.๘๓	๒๐๗,๔๒๙	๓๑,๒๗๔	๒๗,๘๐๘	๕๘,๕๔๑	๓,๒๗๔	๑๔	๓,๓๒๗	๓๓๑,๖๖๗	๕๖๔	๐.๑๗
เม.ย.๖๕	๓๓๑,๙๒๓	๙๙.๘๗	๒๐๗,๒๗๓	๓๑,๑๘๗	๒๗,๘๐๒	๕๘,๖๓๕	๓,๒๖๕	๑๔	๓,๓๒๕	๓๓๑,๕๐๑	๔๒๒	๐.๑๓
พ.ค.๖๕	๓๓๑,๖๙๘	๙๙.๘๘	๒๐๖,๙๕๒	๓๑,๒๐๒	๒๗,๗๖๒	๕๘,๗๑๙	๓,๒๘๗	๑๔	๓,๓๕๖	๓๓๑,๒๙๒	๔๐๖	๐.๑๒
มิ.ย.๖๕	๓๓๑,๕๓๔	๙๙.๘๘	๒๐๖,๔๒๓	๓๑,๓๔๔	๒๗,๘๘๐	๕๘,๗๑๐	๓,๒๙๕	๑๔	๓,๔๕๕	๓๓๑,๑๒๑	๔๑๓	๐.๑๒
ก.ค.๖๕	๓๓๑,๓๑๗	๙๙.๘๔	๒๐๖,๒๐๙	๓๑,๔๒๗	๒๗,๙๗๒	๕๘,๓๙๕	๓,๓๐๓	๑๔	๓,๔๕๔	๓๓๐,๗๗๔	๕๔๓	๐.๑๖

ที่มา : www.nhso.go.th : งานทะเบียน : ๕. สถิติและรายงาน (ข้อมูล ณ กันยายน ๒๕๖๕)

จังหวัดชัยนาท มีประชากรทั้งหมด จำนวน ๓๓๑,๓๑๗ คน ผู้มีสิทธิหลักประกันสุขภาพ ๒๐๖,๒๐๙ คน คิดเป็นร้อยละ ๖๒.๒๔ ผู้มีสิทธิหลักประกันสุขภาพต่างจังหวัด จำนวน ๓๑,๔๒๗ คน คิดเป็นร้อยละ ๙.๔๙ ผู้มีสิทธิข้าราชการ จำนวน ๒๗,๙๗๒ คน คิดเป็นร้อยละ ๘.๔๔ ผู้มีสิทธิประกันสังคม จำนวน ๕๘,๓๙๕ คน คิดเป็นร้อยละ ๑๗.๖๓ ผู้มีสิทธิข้าราชการส่วนท้องถิ่น จำนวน ๓,๓๐๓ คน คิดเป็นร้อยละ ๑.๐๐ สิทธิอื่นๆ จำนวน ๓,๔๕๕ คน คิดเป็นร้อยละ ๑.๐๐ รอปิสุจน์สถานะ ๑๔ คน คิดเป็นร้อยละ ๐.๐๔ ผู้มีสิทธิว่าง ๕๔๓ คน คิดเป็นร้อยละ ๐.๑๖ รวมผู้มีสิทธิในระบบหลักประกันสุขภาพ จำนวน ๓๓๐,๗๗๔ คน คิดเป็นร้อยละ ๙๙.๘๔ ซึ่งข้อมูลดังกล่าวนี้ แสดงผลการลงทะเบียนสิทธิของประชากรจังหวัดชัยนาท ข้อมูลนี้เพื่อนำไปใช้ในการกำกับ ติดตาม ตรวจสอบ และเฝ้าระวังสถานการณ์การลงทะเบียนสิทธิของหน่วยบริการในจังหวัดชัยนาท

๕. ข้อมูลสถานะสุขภาพ

๑. สถิติชีพจังหวัดชัยนาท

อัตราเกิด ตั้งแต่ปีพ.ศ. ๒๕๕๓ - ๒๕๖๕ อัตราการเกิดมีชีพของประชากรจังหวัดชัยนาท มีแนวโน้มลดลงอย่างต่อเนื่อง โดยปี พ.ศ. ๒๕๕๓ มีอัตราการเกิดเท่ากับ ๙.๙๖ ต่อประชากรพันคน ลดลงเหลือ ๒.๐๘ ต่อประชากรพันคน ในปี พ.ศ. ๒๕๖๕ (ณ ๓๑ กรกฎาคม ๒๕๖๕)

อัตราตาย อัตราตายของประชากรจังหวัดชัยนาท ใน ปี พ.ศ. ๒๕๕๓ มีอัตราตาย ๙.๔๙ ต่อประชากรพันคน มีแนวโน้มลดลงและกลับเพิ่มขึ้นอย่างต่อเนื่องตั้งแต่ปี พ.ศ. ๒๕๖๑ เป็นต้นมา และในปี พ.ศ. ๒๕๖๕ มีอัตราตายสูงสุดในรอบ ๑๐ ปีคือ ๑๑.๐๘ ต่อประชากรพันคน

อัตราทารกตาย ตั้งแต่ปีพ.ศ. ๒๕๕๕ - ๒๕๖๕ จังหวัดชัยนาท อัตราทารกตายมีแนวโน้มลดลง แม้ว่าในปีพ.ศ. ๒๕๖๑ จังหวัดชัยนาทจะมีอัตราทารกตายเพิ่มสูงสุดในรอบ ๑๐ ปี คือ ๑๔.๑๑ ต่อการเกิดมีชีพพันคน ต่อจากนั้นอัตราทารกตายลดลง และในปี พ.ศ. ๒๕๖๕ (ณ ๓๑ กรกฎาคม ๒๕๖๕) มีอัตราตายที่ ๘.๙๗ ต่อการเกิดมีชีพพันคน

อัตรามารดาตาย จังหวัดชัยนาท มีมารดาตายจากการคลอดในปี ๒๕๕๓ จำนวน ๒ ราย คิดเป็นอัตรา ๕๙.๕๘ ต่อการเกิดมีชีพแสนคน และในปี ๒๕๕๖ จำนวน ๑ ราย คิดเป็นอัตรา ๔๐.๒๓ ต่อการเกิดมีชีพแสนคน และไม่มีรายงานมารดาตาย ตั้งแต่ปี ๒๕๕๗-๒๕๖๓ จนกระทั่งปี ๒๕๖๔ จังหวัดชัยนาท มีมารดาตาย ๑ ราย คิดเป็นอัตรา ๗๒.๖๗ ต่อการเกิดมีชีพแสนคน สำหรับปี ๒๕๖๕ ไม่มีรายงานมารดาตาย

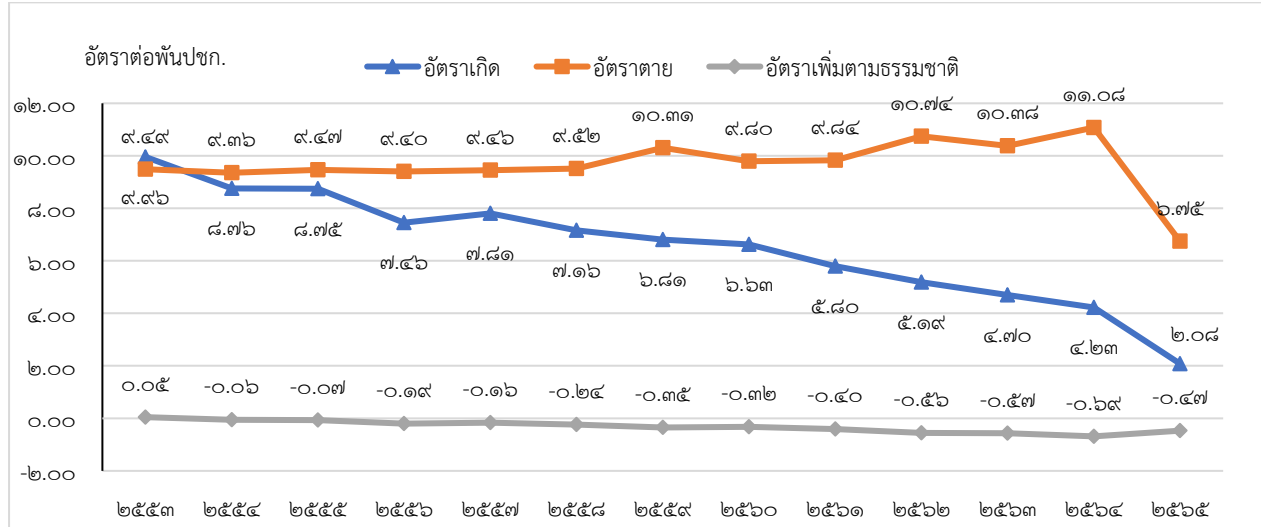
อัตราเพิ่มตามธรรมชาติ ตั้งแต่ปีพ.ศ. ๒๕๕๓ - ๒๕๕๖ จังหวัดชัยนาทมีอัตราเพิ่มตามธรรมชาติลดลงอย่างช้าๆ โดยในปี พ.ศ. ๒๕๕๖ มีอัตราเพิ่มตามธรรมชาติร้อยละ -๐.๑๙ ในปี พ.ศ. ๒๕๕๗ อัตราเพิ่มตามธรรมชาติเพิ่มขึ้นเล็กน้อยเป็นร้อยละ -๐.๑๖ ต่อจากนั้นอัตราเพิ่มตามธรรมชาติกลับลดลงอย่างต่อเนื่อง สำหรับปี พ.ศ.๒๕๖๕ อัตราเพิ่มตามธรรมชาติปรับเพิ่มขึ้นเล็กน้อยจากปี พ.ศ. ๒๕๖๔ อยู่ที่ร้อยละ -๐.๔๗

ตารางที่ ๕ สถิติชีพจังหวัดชัยนาท ปีพ.ศ. ๒๕๕๓ - ๒๕๖๕ (๑ มกราคม - ๓๑ กรกฎาคม ๒๕๖๕)

ปี	อัตราเกิดมีชีพ ต่อประชากร ๑,๐๐๐ คน			อัตราตาย ต่อประชากร ๑,๐๐๐ คน			อัตราทารกตาย ต่อเกิดมีชีพ ๑,๐๐๐ คน			มารดาตาย ต่อเกิดมีชีพ ๑๐๐,๐๐๐ คน			อัตราเพิ่มตาม ธรรมชาติ (ร้อยละ)	
	จำนวน	ชัยนาท	ประเทศ	จำนวน	ชัยนาท	ประเทศ	จำนวน	ชัยนาท	ประเทศ	จำนวน	ชัยนาท	ประเทศ	ชัยนาท	ประเทศ
๒๕๕๓	๓,๓๕๗	๙.๙๖	๑๒.๐๐	๓,๒๐๐	๙.๔๙	๖.๕๐	๑๗	๕.๐๖	๗.๐๐	๒	๕๙.๕๘	๑๐.๒๐	๐.๐๕	๐.๖
๒๕๕๔	๒,๙๓๘	๘.๗๖	๑๒.๒๐	๓,๑๓๘	๙.๓๖	๖.๕๐	๒๑	๗.๑๕	๖.๖๐	๐	-	๘.๙๐	-๐.๐๖	๐.๖
๒๕๕๕	๒,๙๓๑	๘.๗๕	๑๒.๒๐	๓,๑๗๑	๙.๔๗	๖.๕๐	๒๗	๙.๒๑	๖.๘๐	๐	-	๑๗.๖๐	-๐.๐๗	๐.๖
๒๕๕๖	๒,๔๘๖	๗.๔๖	๑๑.๖๐	๓,๑๓๔	๙.๔๐	๖.๖๐	๑๘	๗.๒๔	๖.๔๐	๑	๔๐.๒๓	๒๒.๒๐	-๐.๑๙	๐.๕
๒๕๕๗	๒,๕๙๙	๗.๘๑	๑๑.๐๐	๓,๑๔๗	๙.๔๖	๖.๗๐	๑๔	๕.๓๙	๖.๕๐	๐	-	๒๓.๓๐	-๐.๑๖	๐.๔
๒๕๕๘	๒,๓๘๐	๗.๑๖	๑๐.๔๐	๓,๑๖๒	๙.๕๒	๖.๙๐	๑๓	๕.๔๖	๖.๒๐	๐	-	๒๔.๖๐	-๐.๒๔	๐.๔
๒๕๕๙	๒,๒๕๙	๖.๘๑	๑๐.๒๐	๓,๔๑๘	๑๐.๓๑	๗.๒๐	๑๑	๔.๘๗	๖.๔๐	๐	-	๒๖.๖๐	-๐.๓๕	๐.๓
๒๕๖๐	๒,๑๙๓	๖.๖๓	๑๐.๑๐	๓,๒๔๑	๙.๘๐	๗.๐๐	๑๗	๗.๗๕	๕.๙๐	๐	-	๒๑.๘๐	-๐.๓๒	๐.๓
๒๕๖๑	๑,๙๑๓	๕.๘๐	๙.๖๐	๓,๒๔๖	๙.๘๔	๗.๑๐	๒๗	๑๔.๑๑	๖.๐๐	๐	-	๑๙.๙๐	-๐.๔๐	๐.๓
๒๕๖๒	๑,๗๐๘	๕.๑๙	๙.๑๐	๓,๕๓๕	๑๐.๗๔	๗.๕๐	๑๔	๘.๒๐	๕.๖๐	๐	-	๒๒.๕๐	-๐.๕๖	๐.๒
๒๕๖๓	๑,๕๓๙	๔.๗๐	๘.๗๐	๓,๔๐๐	๑๐.๓๘	๗.๕๐	๑๐	๖.๕๐	๕.๑๐	๐	-	๒๕.๑๐	-๐.๕๗	๐.๑๐
๒๕๖๔	๑,๓๗๖	๔.๒๓	N/A	๓,๖๐๖	๑๑.๐๘	N/A	๔	๒.๙๑	N/A	๑.๐๐	๗๒.๖๗	N/A	-๐.๖๙	N/A
๒๕๖๕	๖๖๙	๒.๐๘	N/A	๒,๑๖๘	๖.๗๕	N/A	๖	๘.๙๗	N/A	๐	-	N/A	-๐.๔๗	N/A

ที่มา : ข้อมูลประชากรกลางปี ศูนย์บริหารการทะเบียนภาค ๑ สาขาจังหวัดชัยนาท
 ระบบฐานข้อมูลเกิด - ตาย, สถิติสาธารณสุข พ.ศ. ๒๕๖๓ กองยุทธศาสตร์และแผนงาน กระทรวงสาธารณสุข

แผนภูมิที่ ๒ อัตราเกิดมีชีพ อัตราตาย ต่อพันประชากร และอัตราเพิ่มตามธรรมชาติ จังหวัดชัยนาท
 ปีพ.ศ. ๒๕๕๓ - ๒๕๖๕ (๑ มกราคม - ๓๑ กรกฎาคม ๒๕๖๕)

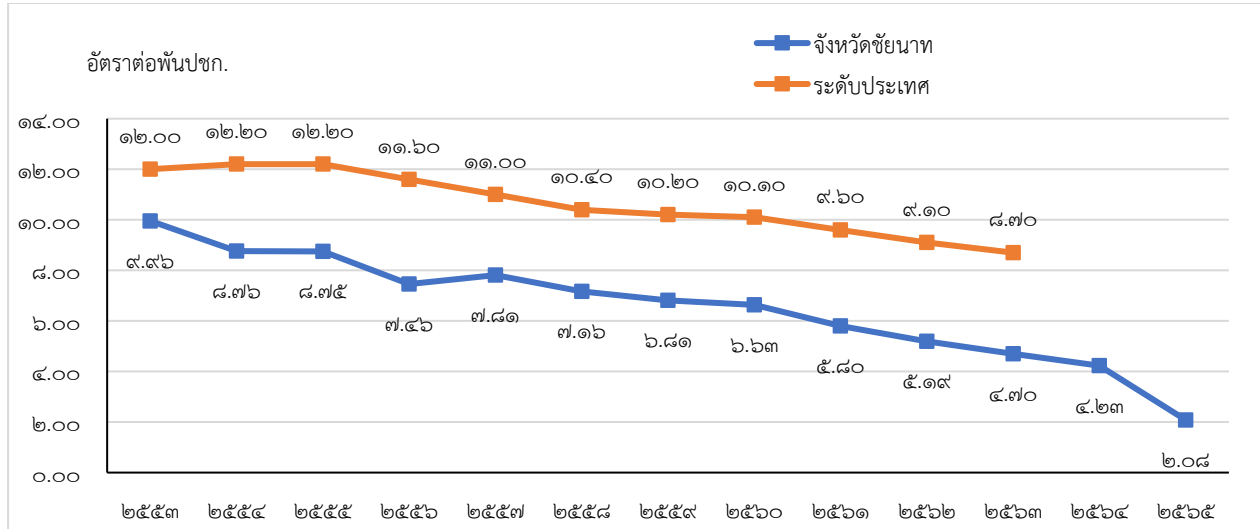


ที่มา : ระบบฐานข้อมูลเกิด - ตาย กองยุทธศาสตร์และแผนงาน กระทรวงสาธารณสุข ณ วันที่ ๖ มิถุนายน ๒๕๖๕

จากข้อมูลปีพ.ศ. ๒๕๖๕ (๑ มกราคม - ๓๑ กรกฎาคม ๒๕๖๕) จังหวัดชัยนาท มีอัตราการเกิดมีชีพ ๒.๐๘ ต่อพันประชากร อัตราตาย ๖.๗๕ ต่อพันประชากร อัตราเพิ่มตามธรรมชาติ ร้อยละ -๐.๔๗ เมื่อเปรียบเทียบกับตั้งแต่ปีพ.ศ. ๒๕๕๓ - ๒๕๖๔ อัตราเพิ่มธรรมชาติ มีแนวโน้มลดลงอย่างต่อเนื่อง ส่วนในปีพ.ศ. ๒๕๖๕ พบว่าอัตราเพิ่มตามธรรมชาติ ได้เพิ่มขึ้นเป็นร้อยละ -๐.๔๗

๑.๑) อัตราเกิด

แผนภูมิที่ ๓ อัตราเกิดมีชีพต่อประชากรพันคน จังหวัดชัยนาทเปรียบเทียบกับระดับประเทศ
ปีพ.ศ.๒๕๕๓ - ๒๕๖๕ (๑ มกราคม - ๓๑ กรกฎาคม ๒๕๖๕)

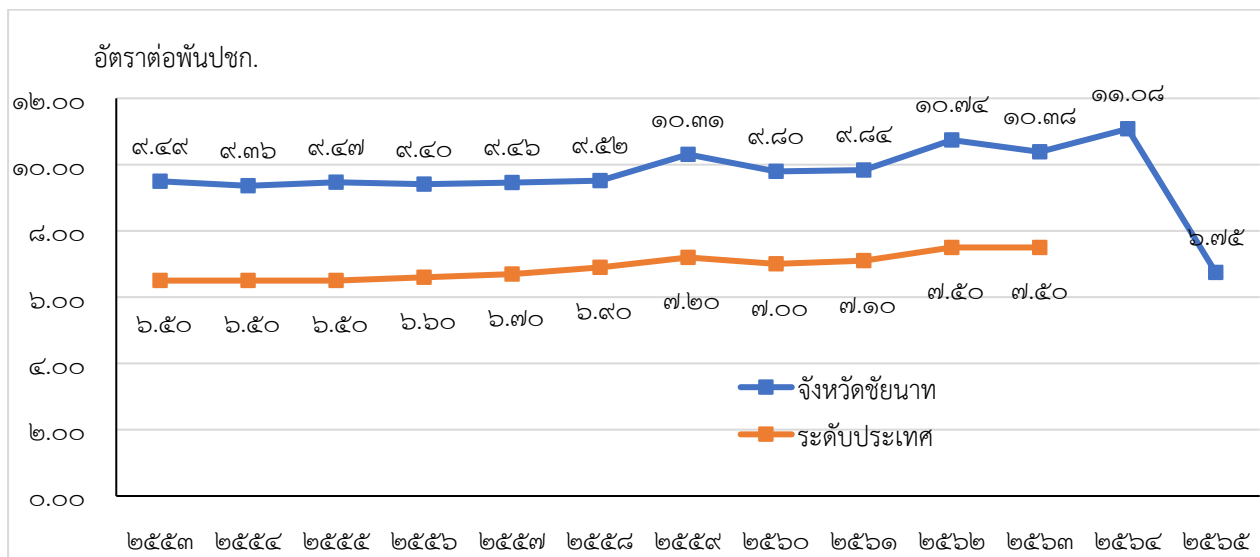


ที่มา : ระบบฐานข้อมูลเกิด - ตาย พ.ศ.๒๕๖๕, สถิติสาธารณสุข พ.ศ. ๒๕๖๓ กองยุทธศาสตร์และแผนงาน กระทรวงสาธารณสุข

อัตราเกิดมีชีพของประชากรจังหวัดชัยนาท ตั้งแต่ปีพ.ศ. ๒๕๕๓ - ๒๕๖๕ มีแนวโน้มลดลงอย่างต่อเนื่อง และเป็นไปในทิศทางเดียวกันกับของระดับประเทศ โดยปีพ.ศ. ๒๕๖๕ จังหวัดชัยนาท มีอัตราเกิดมีชีพเท่ากับ ๒.๐๘ ต่อพันประชากร ซึ่งต่ำกว่าระดับประเทศ

๑.๒) อัตราตาย

แผนภูมิที่ ๔ อัตราตายต่อประชากรพันคน จังหวัดชัยนาท เปรียบเทียบกับระดับประเทศ ปีพ.ศ. ๒๕๕๓ - ๒๕๖๕
(๑ มกราคม - ๓๑ กรกฎาคม ๒๕๖๕)

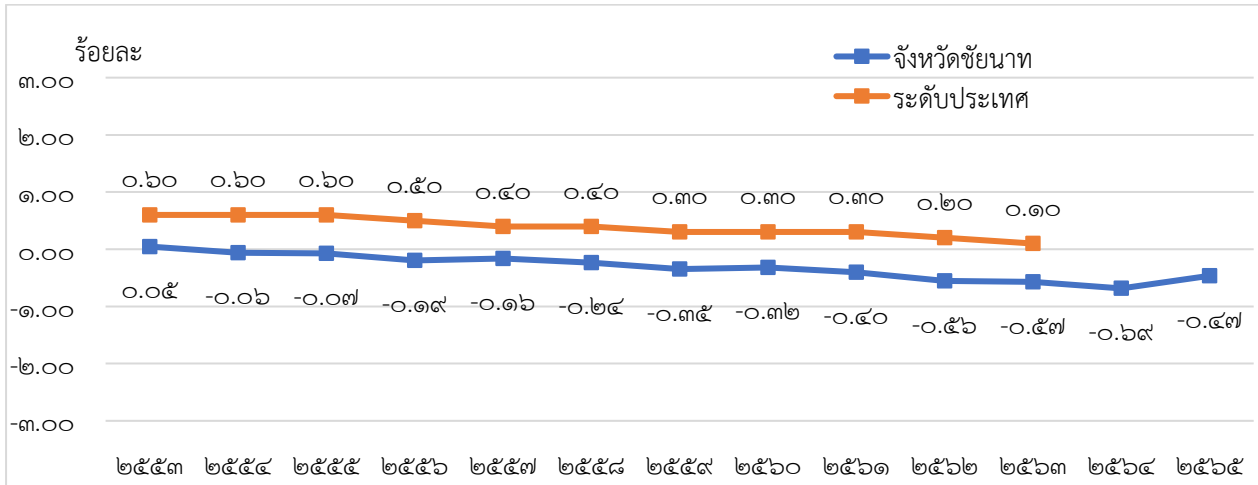


ที่มา : ระบบฐานข้อมูลเกิด - ตาย พ.ศ.๒๕๖๕, สถิติสาธารณสุข พ.ศ. ๒๕๖๓ กองยุทธศาสตร์และแผนงาน กระทรวงสาธารณสุข

จังหวัดชัยนาทมีอัตราการตายที่สูงกว่าระดับประเทศมาอย่างต่อเนื่อง ตั้งแต่ปีพ.ศ. ๒๕๕๓ โดยในปีพ.ศ. ๒๕๖๕ จังหวัดชัยนาทมีอัตราการตาย ๖.๗๕ ต่อประชากรพันคน และมีแนวโน้มเพิ่มขึ้น

๑.๓) อัตราเพิ่มตามธรรมชาติ

แผนภูมิที่ ๕ อัตราเพิ่มตามธรรมชาติ จังหวัดชัยนาท เปรียบเทียบกับระดับประเทศ ปีพ.ศ. ๒๕๕๓ – ๒๕๖๕
(๑ มกราคม – ๓๑ กรกฎาคม ๒๕๖๕)

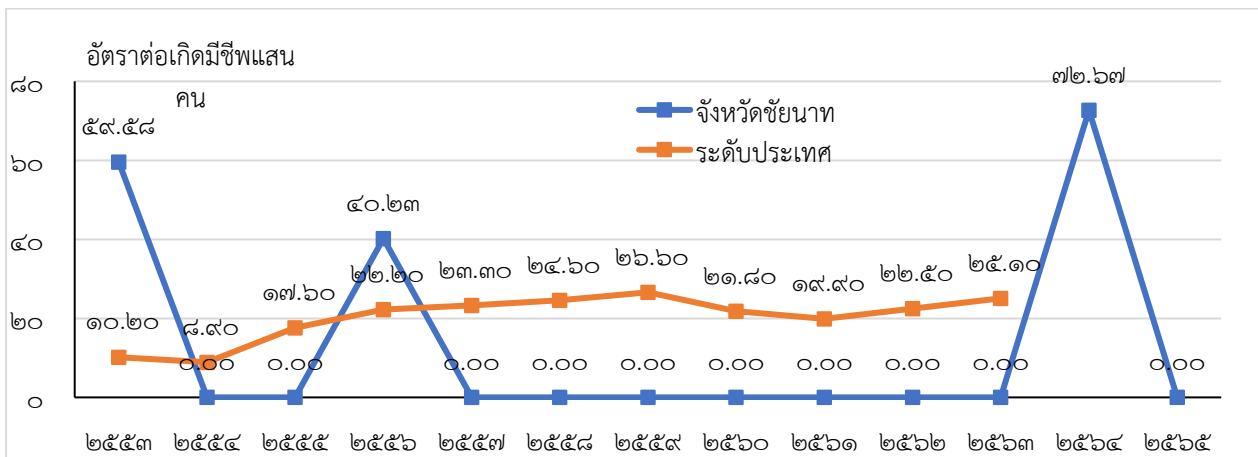


ที่มา : ระบบฐานข้อมูลเกิด - ตาย พ.ศ.๒๕๖๕, สถิติสาธารณสุข พ.ศ. ๒๕๖๓ กองยุทธศาสตร์และแผนงาน กระทรวงสาธารณสุข

อัตราเพิ่มตามธรรมชาติของประชากรจังหวัดชัยนาท ตั้งแต่ปีพ.ศ. ๒๕๕๓ – ๒๕๖๔ อัตราเพิ่มตามธรรมชาติ มีแนวโน้มลดลงอย่างต่อเนื่อง ซึ่งเป็นไปในทิศทางเดียวกันกับของระดับประเทศ โดยจังหวัดชัยนาทมีอัตราเพิ่มตามธรรมชาติต่ำกว่าระดับประเทศ ส่วนในปีพ.ศ. ๒๕๖๕ จังหวัดชัยนาท มีอัตราเพิ่มตามธรรมชาติร้อยละ -๐.๔๗ ซึ่งเพิ่มขึ้นจากปีพ.ศ. ๒๕๖๔

๑.๔) อัตราการตาย

แผนภูมิที่ ๖ อัตราการตายต่อเกิดมีชีพแสนคน จังหวัดชัยนาท เปรียบเทียบกับระดับประเทศ ปีพ.ศ. ๒๕๕๓ – ๒๕๖๕ (๑ มกราคม – ๓๑ กรกฎาคม ๒๕๖๕)



ที่มา : กลุ่มงานส่งเสริมสุขภาพ สำนักงานสาธารณสุขจังหวัดชัยนาท

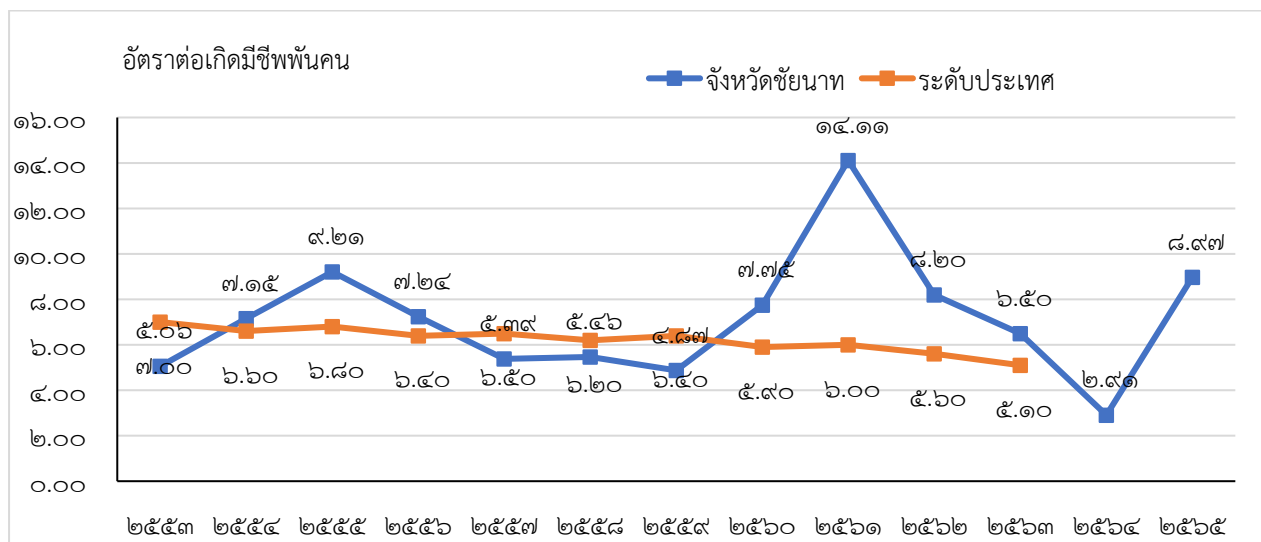
สถิติสาธารณสุขปี ๒๕๖๓ กองยุทธศาสตร์และแผนงาน กระทรวงสาธารณสุข

จังหวัดชัยนาท มีมารดาตายในปีพ.ศ. ๒๕๕๓ จำนวน ๒ ราย คิดเป็นอัตรา ๕๙.๕๘ ต่อเกิดมีชีพแสนคน และในปีพ.ศ. ๒๕๕๖ จำนวน ๑ ราย คิดเป็นอัตรา ๔๐.๒๓ ต่อเกิดมีชีพแสนคน และไม่มีรายงานมารดาตาย ตั้งแต่ปี ๒๕๕๗-๒๕๖๓ จนกระทั่งปีพ.ศ. ๒๕๖๔ จังหวัดชัยนาท มีมารดาตาย ๑ ราย คิดเป็นอัตรา ๗๒.๖๗ ต่อการเกิดมีชีพแสนคน

๑.๕) อัตราทารกตาย

แผนภูมิที่ ๗ อัตราทารกตายต่อเกิดมีชีพพันคน จังหวัดชัยนาท เปรียบเทียบกับระดับประเทศ

ปีพ.ศ. ๒๕๕๓ - ๒๕๖๕ (๑ มกราคม - ๑ กรกฎาคม ๒๕๖๕)



ที่มา : ระบบฐานข้อมูลเกิด - ตาย, สถิติสาธารณสุข พ.ศ. ๒๕๖๓ กองยุทธศาสตร์และแผนงาน กระทรวงสาธารณสุข

ตั้งแต่ปีพ.ศ. ๒๕๕๖ - ๒๕๕๙ จังหวัดชัยนาทมีอัตราทารกตายที่มีแนวโน้มลดลง จากนั้นมีแนวโน้มสูงขึ้น โดยในปี พ.ศ. ๒๕๖๑ จังหวัดชัยนาทมีอัตราทารกตายเพิ่มสูงสุดในรอบ ๑๐ ปี คือ ๑๔๑.๑๑ ต่อการเกิดมีชีพพันคน และตั้งแต่ปี ๒๕๖๒ - ๒๕๖๔ มีอัตรารายลดลง ส่วนในปีพ.ศ. ๒๕๖๕ มีอัตราทารกตาย เท่ากับ ๘.๙๗ ต่อพันการเกิดมีชีพ

๒. อายุคาดเฉลี่ยเมื่อแรกเกิด (life expectancy at birth)

อายุคาดเฉลี่ยเมื่อแรกเกิด ของประชากรจังหวัดชัยนาท ปี พ.ศ.๒๕๖๓ เท่ากับ ๗๖.๐๗ (เป้าหมายปีพ.ศ.๒๕๘๐ ไม่ต่ำกว่า ๘๕ ปี) จำแนกเป็น เพศชาย เท่ากับ ๗๒.๒๕ เพศหญิง เท่ากับ ๗๙.๙๕

อายุคาดเฉลี่ยที่อายุ ๖๐ ปี ของประชากรจังหวัดชัยนาท ปี พ.ศ.๒๕๖๓ เท่ากับ ๒๒.๓๐ จำแนกเป็น เพศชาย เท่ากับ ๒๐.๕๙ เพศหญิง เท่ากับ ๒๓.๗๔

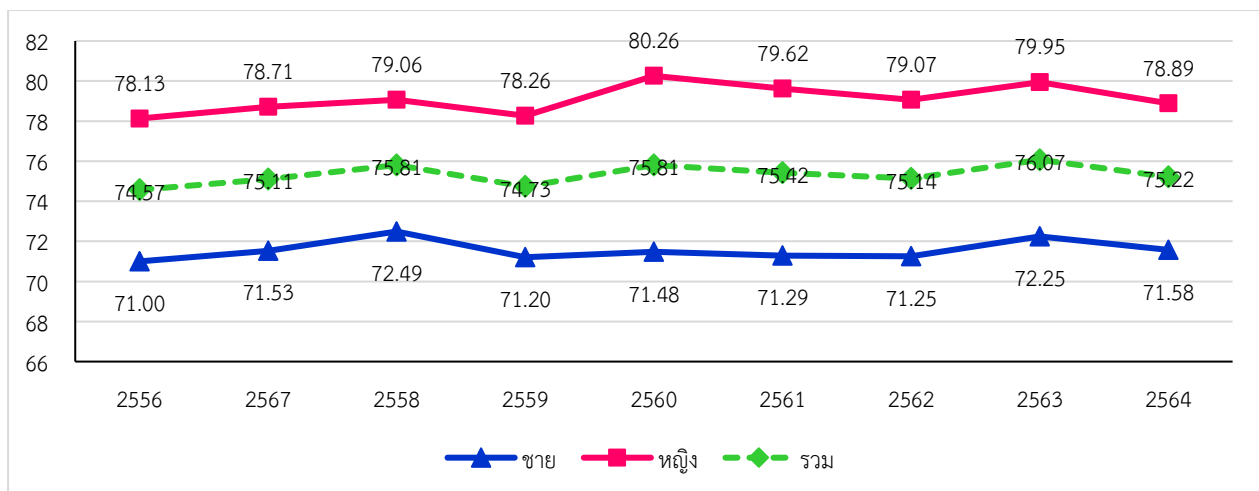
ตารางที่ ๖ อายุคาดเฉลี่ยจังหวัดชัยนาท ปีพ.ศ. ๒๕๕๖ - ๒๕๖๔

ปีพ.ศ.	อายุคาดเฉลี่ยเมื่อแรกเกิด (E _๐)					อายุคาดเฉลี่ยที่ ๖๐ ปี (E _{๖๐})				
	ชาย		หญิง		รวม	ชาย		หญิง		รวม
	ชัยนาท	ประเทศ	ชัยนาท	ประเทศ		ชัยนาท	ประเทศ	ชัยนาท	ประเทศ	
๒๕๕๖	๗๑.๐๐	๗๑.๑๐	๗๘.๑๓	๗๘.๑๐	๗๔.๕๗	๒๐.๑๐	๑๙.๙๐	๒๒.๗๗	๒๓.๑๐	๒๑.๕๔
๒๕๕๗	๗๑.๕๓	๗๑.๓๐	๗๘.๗๑	๗๘.๒๐	๗๕.๑๑	๒๐.๕๒	๒๐.๐๐	๒๒.๘๗	๒๓.๒๐	๒๑.๘๐
๒๕๕๘	๗๒.๔๙	๗๑.๘๐	๗๙.๐๖	๗๘.๖๐	๗๕.๘๑	๒๐.๒๑	๒๐.๑๐	๒๓.๓๔	๒๓.๔๐	๒๑.๙๑
๒๕๕๙	๗๑.๒๐	๗๒.๐๐	๗๘.๒๖	๗๘.๘๐	๗๔.๗๓	๑๙.๖๕	๒๐.๒๐	๒๒.๕๗	๒๓.๕๐	๒๑.๒๒
๒๕๖๐	๗๑.๔๘	๗๒.๒๐	๘๐.๒๖	๗๘.๙๐	๗๕.๘๑	๒๐.๓๓	๒๐.๒๐	๒๓.๗๓	๒๓.๖๐	๒๒.๑๖
๒๕๖๑	๗๑.๒๙	๗๒.๒๐	๗๙.๖๒	๗๘.๙๐	๗๕.๔๒	๒๑.๐๐	๒๐.๒๐	๒๔.๔๑	๒๓.๖๐	๒๒.๘๔
๒๕๖๒	๗๑.๒๕	๗๓.๐๐	๗๙.๐๗	๘๐.๑๐	๗๕.๑๔	๒๐.๐๕	๑๗.๑๐	๑๙.๓๗	๒๒.๘๐	๒๑.๙๒
๒๕๖๓	๗๒.๒๕	๗๓.๒๐	๗๙.๙๕	๘๐.๓๐	๗๖.๐๗	๒๐.๕๙	๑๗.๒๐	๒๓.๗๔	๒๓.๐๐	๒๒.๓๐
๒๕๖๔	๗๑.๕๘	๗๓.๕๐	๗๘.๘๙	๘๐.๕๐	๗๕.๒๒	๒๐.๒๔	๑๗.๔๐	๒๓.๕๗	๒๓.๒๐	๒๒.๐๕

ที่มา : สารประชากร สถาบันวิจัยประชากรและสังคม มหาวิทยาลัยมหิดล,
ข้อมูลประชากรกลางปี ศูนย์บริหารการทะเบียนภาค ๑ สาขาจังหวัดชัยนาท,
ระบบฐานข้อมูลเกิด-ตาย กองยุทธศาสตร์และแผนงาน กระทรวงสาธารณสุข

ตั้งแต่ปีพ.ศ. ๒๕๕๖ - ๒๕๖๔ พบว่า อายุคาดเฉลี่ยเมื่อแรกเกิดของประชากรจังหวัดชัยนาท มีแนวโน้มสูงขึ้น เพศชายอายุคาดเฉลี่ยเมื่อแรกเกิดต่ำกว่าเพศหญิง โดยในปีพ.ศ. ๒๕๕๖ เพศชายมีอายุคาดเฉลี่ยเมื่อแรกเกิด ๗๑.๐๐ ปี เพิ่มสูงขึ้นเป็น ๗๑.๕๘ ปี ในปีพ.ศ. ๒๕๖๔ เพิ่มขึ้นจำนวน ๐.๕๘ ปี และในปี ๒๕๕๖ เพศหญิงมีอายุคาดเฉลี่ยเมื่อแรกเกิด ๗๘.๑๓ ปี เพิ่มสูงขึ้นเป็น ๗๘.๘๙ ปี ในปีพ.ศ. ๒๕๖๔ เพิ่มขึ้นจำนวน ๐.๗๖ ปี เมื่อเปรียบเทียบกับระดับประเทศ พบว่า อายุคาดเฉลี่ยเมื่อแรกเกิดของประชากรจังหวัดชัยนาทตั้งแต่ปี ๒๕๕๙ - ๒๕๖๔ มีแนวโน้มลดลงและต่ำกว่าระดับประเทศ ส่วนอายุคาดเฉลี่ยที่ ๖๐ ปีสูงกว่าระดับประเทศ ยกเว้นปีพ.ศ. ๒๕๕๙ ซึ่งต่ำกว่าระดับประเทศ

แผนภูมิที่ ๘ อายุคาดเฉลี่ยของประชากรจังหวัดชัยนาทปีพ.ศ. ๒๕๕๖ - ๒๕๖๔



ที่มา : ระบบฐานข้อมูลเกิด-ตาย กองยุทธศาสตร์และแผนงาน กระทรวงสาธารณสุข,
งานข้อมูลข่าวสารฯ กลุ่มงานพัฒนายุทธศาสตร์สาธารณสุข สำนักงานสาธารณสุขจังหวัดชัยนาท

เมื่อเปรียบเทียบปีพ.ศ. ๒๕๕๖ กับ ปีพ.ศ.๒๕๖๔ ประชากรจังหวัดชัยนาท มีอายุคาดเฉลี่ยเมื่อแรกเกิด เพิ่มขึ้นเพียงเล็กน้อย เพศชายเพิ่มขึ้น ๐.๕๘ ปี เพศหญิงเพิ่มขึ้น ๐.๗๖ ปี และมีแนวโน้มเพิ่มสูงขึ้น

ตารางที่ ๗ อายุคาดเฉลี่ยเมื่อแรกเกิด จำแนกรายอำเภอ จังหวัดชัยนาท ปีพ.ศ. ๒๕๖๒ - ๒๕๖๔

อำเภอ	พ.ศ. ๒๕๖๒			พ.ศ. ๒๕๖๓			พ.ศ. ๒๕๖๔		
	ชาย	หญิง	รวม	ชาย	หญิง	รวม	ชาย	หญิง	รวม
เมืองชัยนาท	๗๐.๖๐	๗๘.๓๖	๗๔.๔๐	๗๑.๙	๗๙.๐๖	๗๕.๔๔	๗๒.๓๗	๗๙.๗๔	๗๕.๙๗
มโนรมย์	๗๒.๕๘	๗๙.๔๗	๗๕.๙๔	๗๐.๗๙	๘๒.๒๙	๗๖.๓๒	๗๒.๑๙	๗๘.๒๔	๗๔.๙๖
วัดสิงห์	๗๐.๘๗	๗๘.๓๓	๗๔.๕๙	๗๑.๘๑	๗๙.๒๕	๗๕.๔๒	๗๑.๓๔	๗๗.๓๕	๗๔.๒๗
สรรพยา	๗๐.๒๐	๘๐.๔๑	๗๕.๐๘	๗๔.๑๑	๘๐.๒๔	๗๗.๑๔	๗๐.๕๗	๘๑.๑๓	๗๕.๖
สรรคบุรี	๗๑.๔๗	๗๘.๗๑	๗๕.๑๐	๗๒.๔๖	๗๙.๕	๗๕.๙๙	๗๑.๘๓	๗๙.๒๑	๗๕.๕๒
หันคา	๗๑.๙๙	๗๙.๙๗	๗๕.๙๓	๗๒.๖๓	๗๘.๗๘	๗๕.๗๓	๗๒.๒๔	๗๘.๖๑	๗๕.๔๔
หนองมะโมง	๗๑.๒๐	๗๘.๙๕	๗๔.๘๖	๗๓.๙๑	๘๒.๑๖	๗๗.๘๑	๖๘.๖๙	๗๙.๒	๗๓.๖๔
เนินขาม	๗๓.๕๑	๗๘.๘๒	๗๖.๒๐	๗๐.๘๔	๘๓.๗๙	๗๖.๓๓	๗๓.๑๘	๗๔.๗	๗๓.๙๕
จังหวัด	๗๑.๒๕	๗๙.๐๗	๗๕.๑๔	๗๒.๒๕	๗๙.๙๕	๗๖.๐๗	๗๑.๕๘	๗๘.๘๙	๗๕.๒๒

ที่มา : ข้อมูลประชากรกลางปี ศูนย์บริหารการทะเบียนภาค ๑ สาขาจังหวัดชัยนาท

ระบบฐานข้อมูลเกิด-ตาย กองยุทธศาสตร์และแผนงาน กระทรวงสาธารณสุข

อายุคาดเฉลี่ยเมื่อแรกเกิดของประชากรจังหวัดชัยนาท ปีพ.ศ. ๒๕๖๔ เมื่อจำแนกรายอำเภอ พบว่า อำเภอที่มีอายุคาดเฉลี่ยเมื่อแรกเกิด เพศชายสูงสุด ได้แก่ อำเภอเนินขาม ๗๓.๑๘ ปี ต่ำสุดได้แก่ อำเภอหนองมะโมง ๖๘.๖๙ ปี ส่วนเพศหญิงสูงสุดได้แก่ อำเภอสรรพยา ๘๑.๑๓ ปี ต่ำสุดได้แก่ อำเภอเนินขาม ๗๔.๗๐ ปี และ อายุคาดอายุคาดเฉลี่ยเมื่อแรกเกิดรวม สูงสุดได้แก่ อำเภอเมืองชัยนาท ๗๕.๙๗ ปี และ ต่ำสุดได้แก่ อำเภอหนองมะโมง ๗๓.๙๕ ปี และมีเพียงอำเภอหันคา ที่มีอายุคาดเฉลี่ยรวมลดลงอย่างต่อเนื่องตั้งแต่ปีพ.ศ. ๒๕๖๒

๓. สถานะสุขภาพ

๑. สาเหตุการป่วย/อัตราผู้ป่วยป่วยใน

ตารางที่ ๘ อัตราป่วยของผู้ป่วยในต่อประชากรแสนคน จำแนกตามกลุ่มสาเหตุการป่วย ๑๐ อันดับ จังหวัดชัยนาท

เปรียบเทียบปีงบประมาณพ.ศ. ๒๕๖๒ - ๒๕๖๕ (๑ ตุลาคม ๒๕๖๔ - ๓๑ สิงหาคม ๒๕๖๕)

กลุ่มโรค	สาเหตุการป่วย (กลุ่มโรค)	ปี ๒๕๖๒		ปี ๒๕๖๓		ปี ๒๕๖๔		ปี ๒๕๖๕	
		จำนวน	อัตราต่อแสนประชากร	จำนวน	อัตราต่อแสนประชากร	จำนวน	อัตราต่อแสนประชากร	จำนวน	อัตราต่อแสนประชากร
๑	ความผิดปกติเกี่ยวกับต่อมไร้ท่อ โภชนาการ และเมตาบอลิซึมอื่น ๆ	๑๒,๗๔๘	๓,๘๗๔.๗๒	๑๐,๙๕๓	๓,๓๔๔.๕๕	๑๖,๐๙๐	๔,๙๔๒.๗๑	๑๐,๙๑๔	๓,๓๙๕.๘๐
๒	โรคความดันโลหิตสูง	๘,๘๐๒	๒,๖๗๕.๓๕	๗,๔๙๗	๒,๒๘๙.๒๔	๑๐,๒๘๘	๓,๑๖๐.๓๘	๗,๓๑๙	๒,๒๗๗.๒๕
๓	โรคเบาหวาน	๔,๘๕๔	๑,๔๗๕.๓๖	๔,๑๗๑	๑,๒๗๓.๖๓	๕,๘๕๙	๑,๗๙๙.๘๓	๔,๒๕๐	๑,๓๒๒.๓๕
๔	โรคเลือดและอวัยวะสร้างเลือดและความผิดปกติบางชนิดที่เกี่ยวข้องกับระบบภูมิคุ้มกัน	๕,๑๓๒	๑,๕๕๙.๘๖	๓,๖๒๒	๑,๑๐๕.๙๙	๕,๒๒๒	๑,๖๐๔.๑๕	๓,๖๓๒	๑,๑๓๐.๐๗
๕	ปอดอักเสบ	๒,๓๗๖	๗๒๒.๑๘	๑,๘๗๒	๕๗๑.๖๒	๓,๕๙๔	๑,๑๐๔.๐๕	๓,๑๗๕	๙๘๗.๘๗
๖	อาการ, อาการแสดงและสิ่งผิดปกติที่พบได้จากการตรวจทางคลินิกและห้องปฏิบัติการที่มีได้ระบุไว้ในที่อื่นใด	๕,๑๔๐	๑,๕๖๒.๒๙	๓,๗๖๒	๑,๑๔๘.๗๔	๕,๔๗๒	๑,๖๘๐.๙๕	๓,๑๐๗	๙๖๖.๗๒
๗	โรคอื่นของระบบย่อยอาหาร	๓,๙๓๐	๑,๑๙๔.๕๑	๒,๙๘๕	๙๑๑.๔๘	๔,๑๐๓	๑,๒๖๐.๔๑	๒,๗๖๕	๘๖๐.๓๑
๘	โรคหัวใจและโรคของการไหลเวียนเลือดผ่านปอดอื่น ๆ	๒,๘๕๗	๘๖๘.๓๘	๒,๗๑๗	๘๒๙.๖๕	๔,๑๒๓	๑,๒๖๖.๕๕	๒,๕๘๘	๘๐๕.๒๓
๙	ไตวายเรื้อรัง	๒,๗๘๗	๘๔๗.๑๐	๒,๒๓๔	๖๘๒.๑๖	๓,๓๕๗	๑,๐๓๑.๒๔	๒,๒๙๗	๗๑๔.๖๙
๑๐	โรคตาและส่วนผนวก	๑,๙๗๑	๕๙๙.๐๘	๑,๗๕๗	๕๓๖.๕๑	๒,๓๑๑	๗๐๙.๙๒	๑,๘๗๖	๕๘๓.๗๐

ที่มา : ระบบคลังข้อมูลสุขภาพ BMS Data Center (รง. ๕๐๕) กลุ่มงานพัฒนายุทธศาสตร์สาธารณสุข สำนักงานสาธารณสุขจังหวัดชัยนาท ข้อมูล ณ วันที่ ๖ กันยายน ๒๕๖๕

สาเหตุการป่วยของผู้ป่วยในสถานพยาบาลของจังหวัดชัยนาท ปีงบประมาณ พ.ศ. ๒๕๖๕ (๑ ตุลาคม ๒๕๖๔ - ๓๑ สิงหาคม ๒๕๖๕) พบว่า สาเหตุที่มีอัตราป่วยของผู้ป่วยในสูงสุด ได้แก่ ความผิดปกติเกี่ยวกับต่อมไร้ท่อ โภชนาการ และเมตาบอลิซึมอื่น ๆ คิดเป็นอัตราป่วย ๓,๓๙๕.๘๐ ต่อประชากรแสนคน รองลงมา ได้แก่ โรคความดันโลหิตสูง, โรคเบาหวาน, โรคเลือดและอวัยวะสร้างเลือดและความผิดปกติบางชนิดที่เกี่ยวข้องกับระบบภูมิคุ้มกัน และปอดอักเสบ โดยมีอัตราป่วย ๒,๒๗๗.๒๕, ๑,๓๒๒.๓๕, ๑,๑๓๐.๐๗ และ ๙๘๗.๘๗ ต่อประชากรแสนคน ตามลำดับ

๒. สาเหตุการป่วย/อัตราป่วยผู้ป่วยนอก

ตารางที่ ๙ อัตราป่วยของผู้ป่วยนอกต่อประชากรพันคน จำแนกตามกลุ่มสาเหตุ ๑๐ อันดับ จังหวัดชัยนาท เปรียบเทียบปีงบประมาณ พ.ศ. ๒๕๖๒ - ๒๕๖๕ (๑ ตุลาคม ๒๕๖๔ - ๓๑ สิงหาคม ๒๕๖๕)

กลุ่มโรค	สาเหตุการป่วย (กลุ่มโรค)	ปี ๒๕๖๒		ปี ๒๕๖๓		ปี ๒๕๖๔		ปี ๒๕๖๕	
		จำนวน	อัตราต่อพันประชากร	จำนวน	อัตราต่อพันประชากร	จำนวน	อัตราต่อพันประชากร	จำนวน	อัตราต่อพันประชากร
๑	โรคระบบไหลเวียนเลือด	๓๒๙,๔๖๗	๑,๐๐๑.๔๑	๒๗๐,๕๓๘	๘๒๖.๑๐	๓๒๒,๙๘๔	๙๙๒.๑๘	๒๕๔,๙๐๘	๗๙๓.๑๓
๒	โรคเกี่ยวกับต่อมไร้ท่อ โภชนาการ และเมตาบอลิซึม	๒๘๑,๔๑๓	๘๕๕.๓๕	๒๓๗,๐๘๔	๗๒๓.๙๕	๒๘๐,๐๗๕	๘๖๐.๓๗	๒๒๔,๔๒๒	๖๙๘.๒๗
๓	โรคระบบย่อยอาหาร รวมโรคในช่องปาก	๒๑๗,๑๖๓	๖๖๐.๐๖	๑๕๓,๓๒๑	๔๖๘.๑๗	๑๕๔,๘๖๗	๔๗๕.๗๔	๑๒๙,๙๘๐	๔๐๔.๔๒
๔	โรคระบบกล้ามเนื้อ รวมโครงร่างและเนื้อเยื่อเสริม	๑๙๑,๕๓๑	๕๘๒.๑๕	๑๔๙,๖๖๓	๔๕๗.๐๐	๑๔๔,๐๙๓	๔๔๒.๖๔	๑๐๓,๐๘๗	๓๒๐.๗๕
๕	อาการ,อาการแสดง และสิ่งผิดปกติที่พบได้จากการตรวจทางคลินิกและทางห้องปฏิบัติการ ที่ไม่สามารถจำแนกโรคในกลุ่มอื่นได้	๑๓๖,๑๗๒	๔๑๓.๘๘	๑๐๕,๕๓๒	๓๒๒.๒๕	๑๐๕,๗๑๑	๓๒๔.๗๔	๘๗,๘๗๖	๒๗๓.๔๒
๖	โรคระบบหายใจ	๑๓๔,๑๒๒	๔๐๗.๖๖	๙๘,๑๗๓	๒๙๙.๗๘	๗๓,๖๒๙	๒๒๖.๑๘	๘๓,๖๗๐	๒๖๐.๓๓
๗	โรคระบบอวัยวะสืบพันธุ์ร่วมปัสสาวะ	๘๐,๐๕๐	๒๔๓.๓๑	๗๐,๐๕๑	๒๑๓.๙๐	๗๗,๐๘๑	๒๓๖.๗๙	๕๙,๘๗๗	๑๘๖.๓๐
๘	ภาวะแปรปรวนทางจิตและพฤติกรรม	๖๒,๐๘๕	๑๘๘.๗๑	๕๒,๗๑๙	๑๖๐.๙๘	๕๔,๕๑๒	๑๖๗.๔๖	๓๖,๘๐๕	๑๑๔.๕๒
๙	โรคติดเชื้อและปรสิต	๓๗,๗๔๖	๑๑๔.๗๓	๓๑,๐๒๗	๙๔.๗๔	๒๙,๑๕๗	๘๙.๕๗	๓๑,๙๙๖	๙๙.๕๕
๑๐	โรคระบบประสาท	๕๑,๙๒๓	๑๕๗.๘๒	๓๖,๒๘๖	๑๑๐.๘๐	๓๙,๒๐๑	๑๒๐.๔๒	๓๐,๖๖๕	๙๕.๔๑

ที่มา : ระบบคลังข้อมูลสุขภาพ BMS Data Center (รง. ๕๐๔) กลุ่มงานพัฒนายุทธศาสตร์สาธารณสุข สำนักงานสาธารณสุขจังหวัดชัยนาท วันที่ ๖ กันยายน ๒๕๖๕

สาเหตุการป่วยของผู้ป่วยนอกของสถานพยาบาลในจังหวัดชัยนาท ปีงบประมาณ พ.ศ ๒๕๖๕ (๑ ตุลาคม ๒๕๖๔ - ๓๑ สิงหาคม ๒๕๖๕) พบว่า สาเหตุที่มีอัตราป่วยของผู้ป่วยนอกสูงสุด ได้แก่ โรคระบบไหลเวียนเลือด คิดเป็นอัตราป่วย ๗๙๓.๑๓ ต่อประชากรพันคน รองลงมาได้แก่ โรคเกี่ยวกับต่อมไร้ท่อ โภชนาการ และเมตาบอลิซึม, โรคระบบย่อยอาหาร รวมโรคในช่องปาก, โรคระบบกล้ามเนื้อรวมโครงร่างและเนื้อเยื่อเสริม และอาการ,อาการแสดงและสิ่งผิดปกติที่พบได้จากการตรวจทางคลินิกและทางห้องปฏิบัติการ ที่ไม่สามารถจำแนกโรคในกลุ่มอื่นได้ โดยมีอัตราป่วย ๖๙๘.๒๗, ๔๐๔.๔๒, ๓๒๐.๗๕ และ ๒๗๓.๔๒ ต่อประชากรพันคน ตามลำดับ

๓. สาเหตุและอัตราการตาย

ตารางที่ ๑๐ สาเหตุการตายจากโรคที่สำคัญของจังหวัดชัยนาท ปี พ.ศ. ๒๕๖๑ - ๒๕๖๕ (๑ มกราคม - ๓๑ กรกฎาคม ๒๕๖๕)

ลำดับ	สาเหตุการตาย	ปี พ.ศ. ๒๕๖๑		ปี พ.ศ. ๒๕๖๒		ปี พ.ศ. ๒๕๖๓		ปี พ.ศ. ๒๕๖๔		ปี พ.ศ. ๒๕๖๕	
		จำนวน	อัตรา	จำนวน	อัตรา	จำนวน	อัตรา	จำนวน	อัตรา	จำนวน	อัตรา
๑	มะเร็งทุกชนิด (C๐๐*-C๙๗, D๐๐*-D๔๘*)	๕๔๒	๑๖๔.๒๔	๕๓๔	๑๖๒.๓๑	๕๓๓	๑๖๒.๑๔	๕๔๙	๑๖๘.๖๕	๑๕๒	๔๗.๒๙
	-มะเร็งปอด (C๓๔*)	๗๐	๒๑.๒๑	๙๕	๒๘.๘๘	๙๒	๒๘.๐๙	๙๐	๒๗.๖๕	๔๕	๑๔.๐๐
	-มะเร็งตับ (C๒๒*)	๑๐๘	๓๒.๗๓	๘๘	๒๖.๗๕	๗๙	๒๔.๑๒	๖๖	๒๐.๒๗	๔๑	๑๒.๗๖
	-มะเร็งเต้านม (C๕๐*)	๒๖	๗.๘๘	๓๗	๑๑.๒๕	๓๒	๙.๗๗	๓๐	๙.๒๒	๒๒	๖.๘๕
	-มะเร็งลำไส้ใหญ่ (C๑๘*)	๔๗	๑๔.๒๔	๓๕	๑๐.๖๔	๒๖	๗.๙๔	๓๒	๙.๘๓	๑๖	๔.๙๘
	-มะเร็งมดลูก (C๕๓*)	๑๙	๕.๗๖	๒๐	๖.๐๘	๑๕	๔.๕๘	๑๑	๓.๓๘	๕	๑.๕๖
๒	โรคหลอดเลือดสมอง (I๖๐*-I๖๙*)	๒๗๖	๘๓.๖๓	๓๒๔	๙๘.๔๘	๒๘๑	๘๕.๘๐	๓๑๕	๙๖.๗๗	๑๖๔	๕๑.๐๓
๓	ปอดบวม (Pneumonia) (J๑๒*-J๑๘*)	๒๑๒	๖๔.๒๔	๒๑๔	๖๕.๐๔	๒๒๙	๖๙.๙๓	๒๒๒	๖๘.๒๐	๑๒๒	๓๗.๙๖
๔	โรคติดเชื้อและปรสิต (A๐๐*-A๙๙, B๐๐*-B๙๙)	๑๘๕	๕๖.๐๖	๑๗๘	๕๔.๑๐	๑๗๕	๕๓.๔๔	๑๗๓	๕๓.๑๔	๑๒๑	๓๗.๖๕
๕	โรคหัวใจขาดเลือดหรือโรคหลอดเลือดหัวใจ (Ischaemic heart diseases) (I๒๐*-I๒๕*)	๒๑๕	๖๕.๑๕	๑๘๖	๕๖.๕๓	๑๘๔	๕๖.๑๙	๑๘๐	๕๕.๒๙	๑๐๘	๓๓.๖๐
๖	ไตวายเรื้อรัง (N๑๘*-N๑๙)	๘๗	๒๖.๓๖	๙๘	๒๙.๗๙	๑๑๒	๓๔.๒๐	๑๑๙	๓๖.๕๖	๖๕	๒๐.๒๒
๗	ความดันโลหิตสูง (I๑๐*-I๑๕*)	๖๐	๑๘.๑๘	๘๙	๒๗.๐๕	๗๙	๒๔.๑๒	๗๕	๒๓.๐๔	๔๐	๑๒.๔๕
๘	อุบัติเหตุจากการขนส่งทางบก (V๐๑*-V๙๙*)	๑๑๖	๓๕.๑๕	๑๓๖	๔๑.๓๔	๙๖	๒๙.๓๑	๘๕	๒๖.๑๑	๓๖	๑๑.๒๐
๙	เบาหวาน (E๑๐-E๑๔)	๗๗	๒๓.๓๓	๑๔๔	๔๓.๗๗	๕๕	๑๖.๗๙	๖๙	๒๑.๒๐	๒๘	๘.๗๑
๑๐	ปอดอุดกั้นเรื้อรัง (J๔๔*)	๕๓	๑๖.๐๖	๖๔	๑๙.๔๕	๒๔	๗.๓๓	๑๙	๕.๘๔	๒๓	๗.๑๖
๑๑	โรคมะเร็งก้นบองหรือเนื้องอกไวรัส(HIV) (B๒๐*-B๒๔)	๓๕	๑๐.๖๑	๔๓	๑๓.๐๗	๒๑	๖.๔๑	๓๕	๑๐.๗๕	๒๑	๖.๕๓
๑๒	ฆ่าตัวตาย (X๖๐-X๘๔)	๓๔	๑๐.๓๐	๓๖	๑๐.๙๔	๓๖	๑๐.๙๙	๓๑	๙.๕๒	๒๐	๖.๒๒
๑๓	วัณโรคทุกชนิด (A๑๕*-A๑๙*)	๓๔	๑๐.๓๐	๔๓	๑๓.๐๗	๔๔	๑๓.๔๔	๒๘	๘.๖๐	๑๙	๕.๙๑
๑๔	จมน้ำตาย (W๖๕-W๗๔)	๓๔	๑๐.๓๐	๒๗	๘.๒๑	๑๕	๔.๕๘	๑๙	๕.๘๔	๑๒	๓.๗๓
๑๕	ไตวายเฉียบพลัน (N๑๗*)	๙	๒.๗๓	๘	๒.๔๓	๑๐	๓.๐๕	๑๑	๓.๓๘	๖	๑.๘๗

ที่มา : ข้อมูลประชากรกลางปี ศูนย์บริหารการทะเบียนภาค ๑ สาขาจังหวัดชัยนาท,
ระบบฐานข้อมูลเกิด-ตาย กองยุทธศาสตร์และแผนงาน กระทรวงสาธารณสุข

สาเหตุการตายจากโรคที่สำคัญของจังหวัดชัยนาท ในปีพ.ศ.๒๕(๑ มกราคม – ๓๑ กรกฎาคม ๒๕๖๕) ลำดับแรก ได้แก่ โรคมะเร็งทุกชนิด โดยมีอัตราการตาย ๔๗.๒๙ ต่อประชากรแสนคน รองลงมา ได้แก่ โรคหลอดเลือดสมอง, ปอดบวม, โรคติดเชื้อและปรสิต และโรคหัวใจขาดเลือดหรือโรคหลอดเลือดหัวใจ โดยมีอัตราการตาย ๕๑.๐๓, ๓๗.๙๖, ๓๗.๖๕ และ ๓๓.๖๐ ต่อประชากรแสนคน ตามลำดับ

๔. อัตราป่วยและตายด้วยโรคที่ต้องเฝ้าระวังทางระบาดวิทยา

ตารางที่ ๑๒ จำนวนและอัตราป่วยต่อประชากรแสนคน ด้วยโรคที่ต้องเฝ้าระวังทางระบาดวิทยา ๑๐ อันดับแรก จังหวัดชัยนาท เปรียบเทียบปีพ.ศ. ๒๕๖๒ – ๒๕๖๕ (๑ มกราคม – ๓๑ สิงหาคม ๒๕๖๕)

ลำดับ	ชื่อโรค	ปี ๒๕๖๒		ปี ๒๕๖๓		ปี ๒๕๖๔		ปี ๒๕๖๕	
		จำนวนป่วย/ตาย (ราย)	อัตราป่วย/ตาย/ป่วย ตาย	จำนวนป่วย/ตาย (ราย)	อัตราป่วย/ ตาย/ป่วยตาย	จำนวนป่วย/ตาย (ราย)	อัตราป่วย/ ตาย/ป่วยตาย	จำนวนป่วย/ตาย (ราย)	อัตราป่วย/ตาย/ ป่วยตาย
๑	อุจจาระร่วง	๓,๓๔๖	๑,๐๑๗.๐๑	๑,๙๙๔	๖๐๘.๘๘	๑,๐๔๐	๓๒๒.๗๖	๘๗๒	๒๗๑.๓๑
๒	ไข้เลือดออก	๓๓๗ /๑	๑๒๐.๔๓/๐.๓๐/๐.๓๐	๗๐๙	๒๖๑.๕๐	๘๒	๒๕.๔๒	๑๑๓/๑	๓๕.๑๕/๐.๓๑
๓	ปอดบวม	๓๙๔	๑๑๙.๗๖	๑๘๐	๕๔.๙๖	๙๗	๓๐.๐๗	๑๐๖	๓๒.๙๘
๔	มือ เท้า ปาก	๒๗๐	๘๒.๐๗	๒๘	๘.๕๕	๒๐	๖.๒๐	๙๓	๒๘.๙๓
๕	อาหารเป็นพิษ	๒๖๕	๘๐.๕๕	๑๗๙	๕๔.๖๖	๙๐	๒๗.๙๐	๕๔	๑๖.๘๐
๖	โรคติดต่อทางเพศสัมพันธ์	๕๑	๑๕.๕๐	๓๒	๙.๗๗	๑๑	๓.๔๑	๒๖	๘.๐๘
๗	สุกใส	๑๒๑	๓๖.๗๘	๑๑๐	๓๓.๕๙	๒๒	๖.๘๒	๒๑	๖.๕๓
๘	ไข้หวัดใหญ่	๓๖๕	๑๑๐.๙๔	๑๖๑	๔๙.๑๖	๗	๒.๑๗	๗	๒.๑๗
๙	ตาแดง	๑๖๗	๕๐.๗๖	๑๑๓	๓๔.๕๑	๑๖	๔.๙๖	๖	๑.๘๖
๑๐	ตับอักเสบ	๑๓	๓.๙๕	๔	๑.๒๒	๑	๐.๓๑	๔	๑.๒๔

ที่มา : รายงานเฝ้าระวังทางระบาดวิทยา (รง.๕๐๖) กลุ่มงานควบคุมโรคติดต่อ สำนักงานสาธารณสุขจังหวัดชัยนาท
ข้อมูล ณ วันที่ ๓๑ สิงหาคม ๒๕๖๕

จากตาราง พบว่าสถานการณ์โรคที่ต้องเฝ้าระวังทางระบาดวิทยา พ.ศ. ๒๕๖๕ ตั้งแต่ ๑ มกราคม – ๓๑ สิงหาคม ๒๕๖๕ โรคที่มีอัตราป่วยสูงสุด คือ โรคอุจจาระร่วง คิดเป็นอัตราป่วย ๒๗๑.๓๑ ต่อประชากรแสนคน รองลงมาคือโรคไข้เลือดออก,โรคปอดบวม,โรค มือ เท้า ปาก, โรคอาหารเป็นพิษ, โรคติดต่อทางเพศสัมพันธ์, โรคสุกใส,โรคไข้หวัดใหญ่,โรคตาแดงจากไวรัส และโรคตับอักเสบ มีอัตราป่วย ๓๕.๑๕ , ๓๒.๙๘, ๒๘.๙๓, ๑๖.๘๐, ๙.๐๘, ๖.๕๓,๒.๑๗,๑.๘๖ และ ๑.๒๔ ตามลำดับ

ส่วนในปี ๒๕๖๕ ข้อมูล ณ วันที่ ๓๑ สิงหาคม ๒๕๖๕ ยังไม่พบการระบาดเป็นกลุ่มก้อนของโรคติดต่อ ซึ่งสอดคล้องกับการดำเนินการตามมาตรการควบคุมโรค Covid- ๑๙ ตั้งแต่ต้นปี ๒๕๖๕ ซึ่งเป็นผลมาจากมีการดำเนินการ ป้องกัน ควบคุมโรค เช่น โรคที่เกิดจากการติดเชื้อทางระบบทางเดินหายใจ ระบบทางเดินอาหาร และป้องกันโรคที่เกิดจากไวรัส โดยการทำตามมาตรการ ของกรมควบคุมโรค กระทรวงสาธารณสุข

โดยประชาสัมพันธ์ให้คำแนะนำประชาชนในเรื่องการปฏิบัติตามมาตราการ ป้องกันโรค Covid-๑๙ มาตราการ D-M-H-T-T

สถานการณ์การแพร่ระบาดของโรคติดเชื้อไวรัสโคโรนา ๒๐๑๙ จังหวัดชัยนาท

สถานการณ์การแพร่ระบาดของโรคติดเชื้อไวรัสโคโรนา ๒๐๑๙ (ธันวาคม ๒๕๖๒ - ๓๑ สิงหาคม ๒๕๖๕)

อำเภอ	ระลอก ๑		ระลอก ๒		ระลอก ๓		ระลอก ๔		รวมทั้ง ๔ ระลอก	
	ป่วย	เสียชีวิต	ป่วย	เสียชีวิต	ป่วย	เสียชีวิต	ป่วย	เสียชีวิต	ป่วย	เสียชีวิต
เมืองชัยนาท	๐	๐	๖	๐	๗๑๖	๘	๑๔๒๘	๒	๒,๑๕๐	๑๐
มโนรมย์	๐	๐	๑	๐	๒๕๕	๔	๓๒๙	๑	๕๘๕	๕
วัดสิงห์	๐	๐	๐	๐	๒๐๒	๔	๒๖๐	๒	๔๖๒	๖
สรรพยา	๐	๐	๑	๐	๔๑๗	๘	๖๑๔	๒	๑,๐๓๒	๑๐
สรรคบุรี	๐	๐	๐	๐	๖๑๓	๘	๖๕๑	๓	๑,๒๖๔	๑๑
หันคา	๐	๐	๓	๐	๓๙๙	๔	๖๔๖	๐	๑,๐๔๘	๔
หนองมะโมง	๐	๐	๐	๐	๑๓๕	๑	๑๔๓	๑	๒๗๘	๒
เนินขาม	๐	๐	๐	๐	๑๕๖	๑	๑๙๘	๑	๓๕๔	๒
เรือจำชัยนาท	๐	๐	๐	๐	๖๕	๐	๐	๐	๖๕	๐
รวม	๐	๐	๑๑	๐	๒,๙๕๘	๓๘	๔,๒๖๙	๑๒	๗,๒๓๘	๕๐
หมายเหตุ: ผู้ติดเชื้อยืนยันคือที่ตรวจ RT-PCR เท่านั้น										

จังหวัดชัยนาท ไม่พบผู้ป่วยในระลอกที่ ๑ พบผู้ป่วยด้วยโรคติดเชื้อไวรัสโคโรนา ๒๐๑๙ ในระลอกที่ ๒ สะสมจำนวน ๑๑ รายแยกรายอำเภอได้ดังนี้ อำเภอเมือง จำนวน ๖ ราย, อำเภอหันคา จำนวน ๓ ราย, อำเภอ มโนรมย์ จำนวน ๑ ราย, อำเภอสรรพยา จำนวน ๑ ราย ส่วนอำเภอวัดสิงห์ อำเภอสรรคบุรี อำเภอหนองมะโมง และอำเภอเนินขาม ยังไม่พบผู้ป่วยและไม่พบผู้ป่วยเสียชีวิต พบผู้ป่วยในระลอกที่สาม สะสมจำนวน ๒,๙๕๘ ราย เสียชีวิต จำนวน ๓๘ ราย และระลอกที่สี่ พบผู้ป่วยสะสม จำนวน ๔,๒๖๙ ราย เสียชีวิต ๑๒ ราย รวมทั้งสี่ระลอก พบผู้ป่วยยืนยันสะสมจำนวน ๗,๒๓๘ ราย เสียชีวิตสะสม จำนวน ๕๐ ราย

จำนวน Cluster ที่เกิดการระบาดในระลอกที่ ๒

ลำดับ	ชื่อEvent	Setting	สถานที่	จำนวนผู้ป่วยยืนยัน	จำนวนHR	วันที่พบcase แรก
๑	อำเภอมือง (ค้าอาหารทะเล)	มีประวัติการเดินทางไปซื้อของทะเลสด จากจ.สมุทรสาคร เกิดการระบาดในชุมชน	อ.เมือง	๓ ราย	๔๐	๒๒ -ธ.ค.-๖๔
๒	อำเภหันทคา (ค้าอาหารทะเล)	มีประวัติการเดินทางไปซื้อของทะเลสด จากจ.สมุทรสาคร เกิดการระบาดในครอบครัวเดียวกัน	อ.หันทคา	๓ ราย	๔๕	๒๓ -ธ.ค.-๖๔
๓	อำเภอมือง (ธนาคาร)	มีผู้ติดเชื้อเดินทางมาจากจ.พระนครศรีอยุธยา มีการระบาดในครอบครัวและเพื่อนร่วมงาน	อ.เมือง	๓ ราย	๕๐	๒๔-ก.พ.-๖๔

พบการระบาดเป็น Cluster ในระลอกที่ ๒ จำนวน ๓ เหตุการณ์ ได้แก่อำเภอมืองชัยนาท จำนวน ๒ เหตุการณ์ พบผู้ป่วยทั้งหมด จำนวน ๖ ราย และอำเภหันทคา จำนวน ๑ เหตุการณ์ พบผู้ป่วยทั้งหมด จำนวน ๓ ราย

จำนวน Cluster ที่เกิดการระบาดในระลอกที่ ๓

ลำดับ	ชื่อEvent	Setting	สถานที่	จำนวนผู้ป่วยยืนยัน	จำนวนHR	วันที่พบcase แรก
๑	อำเภอมือง (พริตตี้โคราช)	มีประวัติการเดินทางมาจากจ.นครราชสีมา ระบาดในครอบครัวเดียวกัน	อ.เมือง	๔ ราย	๒๓	๑๐ เม.ย.๖๔
๒	อำเภวัตสิงห์ (ปาร์ตี้วันเกิด)	มีผู้ติดเชื้อเดินทางมาจากจ.กทม จัดงานวันเกิด มีการระบาดในวงปาร์ตี้	อ.วัตสิงห์	๓ ราย	๕๐	๑๓-เม.ย.-๖๔
๓	อำเภอนินขาม (พระนครศรีอยุธยา)	มีผู้ติดเชื้อเดินทางกลับบ้าน มีระบาดในครอบครัว	อ.นินขาม	๔ ราย	๑๑	๒๓ เม.ย.๖๔
๔	โรงพยาบาลรวมแพทย์ชัยนาท	พบการติดเชื้อในกลุ่มบุคลากรทางการแพทย์	อ.เมือง	๗ ราย	๑๘๕	๒๗ เม.ย.๖๔

ลำดับ	ชื่อEvent	Setting	สถานที่	จำนวนผู้ป่วยยืนยัน	จำนวนHR	วันที่พบcase แรก
		ในโรงพยาบาลรวมแพทย์ชยันนาท(เอกชน)				
๕	อำเภอสรรพยา (ตำบลตลุก)	ระบาดในหมู่ญาติและในรพ.สรรพยา	อ.สรรพยา	๙ ราย	๔๘	๒๘ เม.ย.๖๔
๖	อำเภอสรรพยา (ป่าอินทร์บุรี)	มีผู้ติดเชื้อเดินทางมาจากจ.เสียม มีระบาดในครอบครัวเดียวกัน	อ.สรรพยา	๑๑ ราย	๓๙	๒๙ เม.ย.๖๔
๗	อ.หันคา	มีผู้ติดเชื้อเดินทางมาจากจ.เสียม มีระบาดในครอบครัวเดียวกัน และชุมชน	อ.หันคา	๓ ราย	๑๑	๓๐ เม.ย.๖๔
๘	โรงพยาบาลชยันนาทเรนทร	พยาบาลจุดคัดกรองฉีดวัคซีน	อ.เมือง	๒ ราย	๘๑	๑-พ.ค.-๖๔
๙	โรงพยาบาลสรรคบุรี	พบการติดเชื้อในกลุ่มบุคลากรทางการแพทย์ ระบาดในรพ.สรรคบุรี	อ.สรรคบุรี	๒ ราย	๖๕	๒-พ.ค.-๖๔
๑๐	คลองเตย (ตรวจมาจากกทม.๑ ราย)	มีผู้ติดเชื้อเดินทางมาจากจ.เสียม มีระบาดในครอบครัวเดียวกัน	อ.หันคา	๒ ราย	๓	๕-พ.ค.-๖๔
๑๑	รพ.ค่ายบางระจัน (ตรวจมาจากรพ.ค่าย ๒ ราย)	พบการติดเชื้อในบุคลากรทางการแพทย์ ในรพ.ค่ายบางระจัน ระบาดในรพ.ค่ายบางระจัน	อ.สรรคบุรี	๕ ราย	๑๕	๒๐-พ.ค.-๖๔
๑๒	พนักงานโรงงานไก่CPF จ.สระบุรี	พบการติดเชื้อของพนักงานในโรงงานไก่CPF จ.สระบุรีเป็นกลุ่มก้อน	อ.สรรพยา	๑ ราย	๓๙	๓๑-พ.ค.-๖๔
	(ตรวจมาจากจ.สระบุรี ๑ ราย)		อ.สรรคบุรี	๓ ราย		๑-มิ.ย.-๖๔
๑๓	ร.ร.ราชประชานุเคราะห์๔๖ (แคมป์ก่อสร้าง)	พบการติดเชื้อในแคมป์คนงานก่อสร้างที่นักเรียนไปอยู่ช่วงปิดเทอมกับผู้ปกครอง	อ.เมือง	๒ ราย	๖	๑๕-มิ.ย.-๖๔
๑๔	พนักงานในฟาร์มหมู อ.เนินขาม	พบการติดเชื้อของพนักงานในฟาร์มหมู อ.เนินขาม จากเจ้าของฟาร์มจากจ.นนทบุรี	อ.เนินขาม	๒ ราย	๑๒	๑๙-มิ.ย.-๖๔
๑๕	อ.สรรพยา (ช่างสักคิ้ว)	มีประวัติเดินทางไปทำฟันที่คลินิก จ.กทม	อ.สรรพยา	๑๒ ราย	๑๗๔	๒๔-มิ.ย.-๖๔
๑๖	อำเภอเมือง (คนสวน สวนนก)	มีอาการปวดอักเสบ ไม่ทราบ Index ในการระบาดในครอบครัวเดียวกัน	อ.เมือง	๗ ราย	๓๐	๒๔-มิ.ค.-๖๔

ลำดับ	ชื่อEvent	Setting	สถานที่	จำนวนผู้ป่วยยืนยัน	จำนวนHR	วันที่พบcase แรก
๑๗	อำเภอมือง (รร.วัดโรงวัว)	มีประวัติเดินทางมาจากจ.กทม ไปอยู่กับผู้ปกครองช่วงปิดเทอม	อ.เมือง	๓ ราย	๑๒	๒๕-มิ.ย.-๖๔
๑๘	อำเภอมือง (คลินิกทันตกรรม)	พบการติดเชื้อเจ้าหน้าที่ทำงานแผนกทันตกรรม รพ.ชัยนาทฯ	อ.เมือง	๑๐ ราย	๑๕๘	๒๖-มิ.ย.-๖๔
๑๙	อำเภอมือง (ช่างแอร์+เซลล์ขายบ้าน)	เป็นผู้สัมผัสใกล้ชิดกับผู้ป่วยยืนยันจากจ.เสี่ยง เกิดการระบาดในครอบครัว	อ.เมือง	๔ ราย	๓๔	๒๘-มิ.ย.-๖๔
๒๐	อำเภอมโนรมย์ (ชายลือตเตอร์)	เดินทางมาไปซื้อลือตเตอร์ที่จ.นนทบุรี เกิดการระบาดในกลุ่มเพื่อนพ้อค้า	อ.มโนรมย์	๒ ราย	๑๙	๒๘-มิ.ย.-๖๔
๒๑	อำเภอมือง (ขายอาหารสัตว์)	เดินทางมาจากจ.กทม ในร้านขายอาหารสัตว์ มีพนักงานติดเชื้อ เกิดการระบาดในครอบครัว	อ.เมือง	๓ ราย	๐	๓๐-มิ.ย.-๖๔
๒๒	อำเภอด่านช้าง (ตระกูลอุ่มแสง)	มีคนในครอบครัวเดินทางมาทำธุรกรรม ทราบการติดเชื้อภายหลัง เกิดการระบาดในครอบครัว	อ.ด่านช้าง	๒ ราย	๕	
๒๓	อำเภอมโนรมย์ (ตลาดตาคลี)	เดินทางไปในพื้นที่เสี่ยง ตลาดตาคลี ที่พบการติดเชื้อและการระบาด	อ.มโนรมย์	๓ ราย	๓๐	
๒๔	อำเภอสรรคบุรี (โรงงานไก่สดจ.ปทุมธานี)	พบการระบาดในโรงงานไก่สด จ.ปทุมธานี ทำให้เกิดการระบาดในกลุ่มพนักงาน	อ.สรรคบุรี	๒ ราย	๑๐	
๒๕	อำเภอด่านช้าง (ข้าราชการบ้านาญ)	มีการเดินทางไปในพื้นที่เสี่ยง ทำให้เกิดการระบาดในครอบครัว	อ.ด่านช้าง	๕ ราย	๓๐	
๒๖	อำเภอสรรคบุรี (ปีฟูต ลพบุรี)	พบการระบาดในโรงงานไก่สด จ.ลพบุรี ทำให้เกิดการระบาดในกลุ่มพนักงาน	อ.สรรคบุรี	๒๐ ราย	๑๐	๕-ก.ค.-๖๔
			อ.สรรพยา	๑ ราย	๐	

ลำดับ	ชื่อEvent	Setting	สถานที่	จำนวนผู้ป่วยยืนยัน	จำนวนHR	วันที่พบcase แรก
๒๗	อำเภอมโนรมย์ (สมุทรปราการ)	มีการเดินทางไปในพื้นที่เสี่ยง ทำให้เกิดการระบาดในครอบครัว	อ.มโนรมย์	๓ ราย	๔	๖-ก.ค.-๖๔
๒๘	อำเภอสรรพยา (กกต.ชัยนาท)	มีการเดินทางไปในพื้นที่เสี่ยง ทำให้เกิดการระบาดในครอบครัว	อ.สรรพยา	๓ ราย	๑๕	๖-ก.ค.-๖๔
๒๙	อ.เมือง (ผช.พยาบาล)	มีญาติของคนไข้ ใช้ เดินทางมาจากพื้นที่เสี่ยง ทำให้เกิดการระบาดในสถานพยาบาล ward อายุรกรรมชาย	อ.เมือง	๑๓ ราย	๔๕	๘-ก.ค.-๖๔
๓๐	อำเภอสรรคบุรี (รับหลานจ.ปทุมธานี)	มีการเดินทางไปในพื้นที่เสี่ยง ทำให้เกิดการระบาดในครอบครัว	อ.สรรคบุรี	๗ ราย	๑๖	๙-ก.ค.-๖๔
๓๑	อำเภอหันคา (ตลาดนัดเดิมบาง)	มีการเดินทางไปในพื้นที่เสี่ยง ตลาดนัดเดิมบาง จ.สุพรรณบุรี ทำให้เกิดการระบาดในครอบครัว	อ.หันคา	๓ ราย	๑๕	๙-ก.ค.-๖๔
๓๒	อ.หันคา (โรงสี)	มีการเดินทางไปมาจากพื้นที่เสี่ยง รพ.ราชวิถี จ.กทม ทำให้เกิดการระบาดในครอบครัว	อ.หันคา	๔ ราย	๓๑๕	๙-ก.ค.-๖๔
๓๓	อำเภอมโนรมย์ (มโนรมย์ฟุตแวร์)	มีการเดินทางไปในพื้นที่เสี่ยง ทำให้เกิดการระบาดในสถานที่ทำงาน	อ.มโนรมย์	๑๒ ราย	๔๕	๑๐-ก.ค.-๖๔
			๕ ราย			๑๓-ก.ค.-๖๔
			อ.เมือง ๕ ราย			๑๗-ก.ค.-๖๔
๓๔	อำเภอมโนรมย์ (ตลาดไท จ.ปทุมธานี)	มีการเดินทางไปในพื้นที่เสี่ยง ทำให้เกิดการระบาดในกลุ่มเพื่อน	อ.มโนรมย์	๓ ราย	๒๐	๑๐-ก.ค.-๖๔
			๕ ราย			
๓๕	อ.เมือง (แคมป์ก่อสร้าง)	มีการเดินทางไปมาจากพื้นที่เสี่ยง จ.พระนครศรีอยุธยา ทำให้เกิดการระบาดในสถานที่ทำงาน	อ.เมือง	๓ ราย	๑๕	๙-ก.ค.-๖๔

ลำดับ	ชื่อEvent	Setting	สถานที่	จำนวนผู้ป่วยยืนยัน	จำนวนHR	วันที่พบcase แรก
๓๖	อ.เมือง (เรือนจำชัยนาท)	เกิดการระบาดในเรือนจำจ.ชัยนาท	เรือนจำชัยนาท	๖๒ ราย	๑๕๐	๒๖-ส.ค.-๖๔
๓๗	อ.เมือง (พนักงาน อบจ)	เกิดการระบาดในครอบครัว	อ.เมือง	๑๗ ราย	๒๕	๑๗-ส.ค.-๖๔
๓๘	อ.สรรพยา (ต.โพนางดำตก อ.สรรพยา)	เกิดการระบาดในครอบครัว	อ.สรรพยา	๙ ราย	๙	๑๓-ส.ค.-๖๔
๓๙	อ.เมือง (ต.หาดท่าเสา)	เกิดการระบาดในครอบครัว	อ.เมือง	๗ ราย	๑๕	๒๘-ก.ย.-๖๔
๔๐	อ.มโนรมย์ (ไปหาญาติจ.นนทบุรี+จ.ระยอง)	เกิดการระบาดในครอบครัว	อ.มโนรมย์	๘ ราย	๑๐	๒๔-ก.ย.-๖๔
๔๑	อ.มโนรมย์ (คัสเตอร์วิทยาลัยเทคนิคนครสวรรค์)	เกิดการระบาดในกลุ่มเพื่อน	อ.มโนรมย์	๖ ราย	๑๐	๓-ต.ค.-๖๔
๔๒	อ.หันคา (คัสเตอร์ พนักงานส่งไอติม)	เกิดการระบาดในครอบครัว	อ.หันคา	๕ ราย	๙	๑๑-ต.ค.-๖๔
๔๓	อ.เมือง (มาจากระยอง)	เกิดการระบาดในครอบครัว เดินทางมาจากจ.ระยอง	อ.เมือง	๔ ราย	๒	๑๑-ต.ค.-๖๔
๔๔	อ.สรรพยา (โพนางดำตก ตระกูลกลุ่มบุญ)	เกิดการระบาดในครอบครัว สัมผัสเสี่ยงสูงผู้ป่วยยืนยันจ.สิงห์บุรี	อ.สรรพยา	๗ ราย	๒๒	๑๒-ต.ค.-๖๔
๔๕	เมือง (วงไฮโล)	เกิดการระบาดในวงการเล่นไฮโล	อ.เมือง	๑๗ ราย	๒๕ ราย	๒๓-ต.ค.-๖๔
๔๖	อ.เมือง (ชอยสุใจ)	เกิดการระบาดในครอบครัวและชุมชนในชอยสุใจ	อ.เมือง	๙๙ ราย	๑๕๐ ราย	๒๖-ต.ค.-๖๔
๔๗	อ.สรรพยา (เทศบาลโพนางออก)	เกิดการระบาดในแผนกกองช่าง เทศบาลตำบลโพนางดำออก อ.สรรพยา	อ.สรรพยา	๔ ราย	๑๐ ราย	๒๘-ต.ค.-๖๔
๔๘	อ.สรรพยา (พนักงานส่งของ)	เกิดการระบาดในกลุ่มของพนักงานส่งของ แฟลชเอ็กเพรส อ.สรรพยา	อ.สรรพยา	๙ ราย	๑๕	๑-พ.ย.-๖๔
๔๙	อ.สรรพยา (ผช.ผญ บ้าน)	เกิดการระบาดในครอบครัว	อ.สรรพยา	๖ ราย	๒๕	๒-พ.ย.-๖๔

ลำดับ	ชื่อEvent	Setting	สถานที่	จำนวนผู้ป่วยยืนยัน	จำนวนHR	วันที่พบcase แรก
๕๐	อ.สรรพยา (สยามวินโดว์ไบท์)	เกิดการระบาดในกลุ่มของพนักงานในบริษัทและครอบครัว	อ.สรรพยา	๑๕ ราย	๒๘ ราย	๑-พ.ย.-๖๔
๕๑	อ.เมือง (สหกรณ์การเกษตรออมทรัพย์)	เกิดการระบาดในครอบครัว	อ.เมือง	๙ ราย	๒๐ ราย	๒๙-ต.ค.-๖๔
๕๒	อ.เมือง (ม.๖ ต.บ้านกล้วย)	เกิดการระบาดในครอบครัว	อ.เมือง	๗ ราย	๑๐ ราย	๒-พ.ย.-๖๔
๕๓	อ.สรรคบุรี (ม.๙ ต.ห้วยกรด)	เกิดการระบาดในครอบครัว	อ.สรรคบุรี	๙ ราย	๕ ราย	๔-พ.ย.-๖๔
๕๔	อ.เมือง (ม.๔ ต.ท่าชัย)	เกิดการระบาดในสถานที่ทำงานและครอบครัว	อ.เมือง	๔ ราย	๔ ราย	๑๐-พ.ย.-๖๔
๕๕	อ.มโนรมย์ (ม.๙ ต.ท่าฉนวน)	เกิดการระบาดในครอบครัว	อ.มโนรมย์	๔ ราย	๐ ราย	๑๐-พ.ย.-๖๔
๕๖	อ.สรรพยา (ม.๕ ต.โพนางดำตก)	เกิดการระบาดในครอบครัว	อ.สรรพยา	๘ ราย	๑๐ ราย	๑๒-พ.ย.-๖๔
๕๗	อ.สรรพยา (ม.๑๐ ต.ตลุก)	เกิดการระบาดในครอบครัว	อ.สรรพยา	๔ ราย	๐ ราย	๑๕-พ.ย.-๖๔
๕๘	อ.มโนรมย์ (ไปม่อนแจ่ม จ.เชียงใหม่)	เกิดการระบาดในครอบครัว	อ.มโนรมย์	๖ ราย	๑๕ ราย	๖-พ.ย.-๖๔
๕๙	อ.เมือง (กายอุปกรณ์ รพ. ชัยนาท)	เกิดการระบาดในครอบครัวและเพื่อนสนิท	อ.เมือง	๒ ราย	๔๕ ราย	๑๖-พ.ย.-๖๔
๖๐	อ.เมือง (จนท.CT รพ.ชัยนาท)	เกิดการระบาดในครอบครัวและเพื่อนร่วมงาน	อ.เมือง	๔ ราย	๒๘ ราย	๑๗-พ.ย.-๖๔
๖๑	อ.เมือง (ฟาร์มเลี้ยงสัตว์)	เกิดการระบาดในครอบครัวและกลุ่มเพื่อน	อ.เมือง	๑๑ ราย	๑๑ ราย	๑๘-พ.ย.-๖๔

พบการระบาดเป็น Cluster จำนวน ๖๑ เหตุการณ์ ได้แก่ อำเภอเมือง จำนวน ๒๒ เหตุการณ์ อำเภอมโนรมย์ จำนวน ๙ เหตุการณ์ อำเภอวัดสิงห์ จำนวน ๒ เหตุการณ์ อำเภอสรรพยา จำนวน ๑๒ เหตุการณ์ อำเภอสรรคบุรี จำนวน ๗ เหตุการณ์ อำเภอหันคา จำนวน ๖ เหตุการณ์ อำเภอเนินขาม จำนวน ๒ เหตุการณ์ และเรือนจำชัยนาท จำนวน ๑ เหตุการณ์ ยังไม่พบการเป็นคลัสเตอร์ในอำเภอหนองมะโมง

ผลการดำเนินการตามมาตรการควบคุมและป้องกันการแพร่ระบาดแบบบูรณาการ

๑. ความร่วมมือของภาครัฐ องค์กรปกครองส่วนท้องถิ่น และภาคเอกชนในการดำเนินการตามมาตรการป้องกันการแพร่ระบาดโรคติดเชื้อไวรัสโคโรนา ๒๐๑๙ ของจังหวัด องค์กรปกครองส่วนท้องถิ่น ตั้งแต่ระดับจังหวัด ระดับอำเภอ และระดับตำบล ให้การสนับสนุนทั้งงบประมาณและ วัสดุอุปกรณ์ที่สามารถนำมาใช้ในการควบคุมการแพร่ระบาด เช่น อบจ.สนับสนุนชุดตรวจหาเชื้อ UTM/VTM ชุดตรวจภูมิคุ้มกัน หน้ากากอนามัย เจลแอลกอฮอล์ สบู่เหลวล้างมือ สำนักงานป้องกันและบรรเทาสาธารณภัยจังหวัดชัยนาท สนับสนุนงบประมาณจัดซื้อชุดป้องกันส่วนบุคคล PPE

๒. ปัจจัยแห่งความสำเร็จในการควบคุมการแพร่ระบาดโรคติดเชื้อไวรัสโคโรนา ๒๐๑๙

การป้องกันและควบคุมโรคติดเชื้อไวรัสโคโรนา ๒๐๑๙ ในชุมชน จังหวัดชัยนาท ประสบความสำเร็จ ในหลายด้านได้แก่

๑) การมีคณะทำงานในการป้องกันและควบคุมโรคติดเชื้อไวรัสโคโรนา ๒๐๑๙ ที่มาจากหน่วยงานหรือและกลุ่มองค์กรต่าง ๆ ในชุมชน

๒) การมีทรัพยากรสนับสนุนการ ได้แก่ งบประมาณ บุคลากร วัสดุอุปกรณ์ และการบริหารจัดการ จากหน่วยงานที่เกี่ยวข้อง

๓) การจัดทำแผนงานและกิจกรรมที่สอดคล้องกับวัตถุประสงค์และแนวทางในการดำเนินงานแบบบูรณาการ

๔) การกำหนดกลุ่มเป้าหมายในการจัดกิจกรรมที่ชัดเจน

๕) ความร่วมมือขององค์กรภาคีเครือข่าย และภาคประชาชน มีส่วนร่วมในการสนับสนุนการดำเนินงานหรือกิจกรรม

๕. ผลงานการให้บริการ

๑) ๑๐ อันดับโรคที่มารับบริการที่แผนกผู้ป่วยใน/นอก

ตารางที่ ๑๔ ๑๐ อันดับโรคที่มารับบริการ/พบป่วยของผู้ป่วยใน จังหวัดชัยนาท ปีงบประมาณพ.ศ. ๒๕๖๕
(๑ ตุลาคม ๒๕๖๔ – ๓๑ สิงหาคม ๒๕๖๕)

ชื่อกลุ่ม (๒๙๘ โรค)	ชาย	หญิง	รวม
๑๖๙ ปอดบวม	๒,๐๗๒	๒,๒๗๗	๔,๓๔๙
๑๖๕ คออักเสบเฉียบพลันและต่อมทอนซิลอักเสบเฉียบพลัน	๘๖๗	๑,๑๔๔	๒,๐๑๑
๑๓๓ ต้อกระจกและความผิดปกติของเลนส์อื่น ๆ	๔๓๕	๖๖๗	๑,๑๐๒
๑๕๔ เนื้อสมองตาย	๕๔๒	๔๑๖	๙๕๘
๒๔๙ ภาวะหายใจผิดปกติอื่น ๆ ในระยะปริกำเนิด	๔๘๑	๔๗๕	๙๕๖
๑๐๔ เบาหวาน	๓๓๖	๕๕๘	๘๙๔
๑๕๑ หัวใจล้มเหลว	๓๕๐	๔๗๑	๘๒๑
๒๔๒ ภาวะแทรกซ้อนอื่น ๆ ของการตั้งครรภ์ และการคลอด	๐	๗๖๖	๗๖๖
๒๑๗ โรคอื่น ๆ ของระบบทางเดินปัสสาวะ	๒๔๗	๔๒๘	๖๗๕
๒๗๘ การบาดเจ็บภายในกระโหลกศีรษะ	๔๒๕	๒๔๑	๖๖๖
รวม	๕,๗๕๕	๗,๔๔๓	๑๓,๑๙๘

ที่มา : ระบบคลังข้อมูลด้านการแพทย์และสุขภาพ (Health Data Center : HDC)
สำนักงานสาธารณสุขจังหวัดชัยนาท ณ วันที่ ๖ กันยายน ๒๕๖๕

ปีงบประมาณพ.ศ. ๒๕๖๕ (๑ ตุลาคม ๒๕๖๔ – ๓๑ สิงหาคม ๒๕๖๕) ประชากรจังหวัดชัยนาทมารับบริการในสถานบริการผู้ป่วยในสูงสุดด้วยโรคปอดบวม จำนวน ๔,๓๔๙ ครั้ง รองลงมาได้แก่ คออักเสบเฉียบพลันและต่อมทอนซิลอักเสบเฉียบพลัน, ต้อกระจกและความผิดปกติของเลนส์อื่น ๆ, เนื้อสมองตาย และภาวะหายใจผิดปกติอื่น ๆ ในระยะปริกำเนิด จำนวน ๒,๐๑๑, ๑,๑๐๒, ๙๕๘ และ ๙๕๖ ครั้ง ตามลำดับ

ตารางที่ ๑๕ ๑๕ อันดับโรคที่มารับบริการ/พบป่วยของผู้ป่วยนอก จังหวัดชัยนาท ปีงบประมาณพ.ศ. ๒๕๖๕
(๑ ตุลาคม ๒๕๖๔ – ๓๑ สิงหาคม ๒๕๖๕)

ชื่อกลุ่ม (๒๙๘ โรค)	ชาย	หญิง	รวม
๑๔๕ ความดันโลหิตสูงที่ไม่มีสาเหตุ	๕๙,๕๗๖	๑๑๓,๘๔๔	๑๗๓,๔๒๐
๑๐๔ เบาหวาน	๓๓,๗๗๒	๓๒,๖๗๙	๑๐๖,๔๕๑
๒๐๗ เนื้อเยื่อผิดปกติ	๑๔,๗๖๐	๒๙,๒๐๔	๔๓,๙๖๔
๑๖๗ การติดเชื้อของทางเดินหายใจส่วนบนแบบเฉียบพลันอื่น ๆ	๑๖,๘๕๙	๒๒,๙๗๗	๓๙,๘๓๖
๑๘๑ ความผิดปกติอื่น ๆ ของฟันและโครงสร้าง	๑๕,๕๒๔	๒๓,๕๑๘	๓๙,๐๔๒
๒๐๖ พยาธิสภาพของหลังส่วนอื่น ๆ	๘,๕๐๕	๑๘,๑๑๒	๒๖,๖๑๗
๑๘๕ โรคอื่น ๆ ของหลอดอาหาร กระเพาะและดูโอเดนมัม	๙,๑๒๒	๑๗,๒๙๖	๒๖,๔๑๘
๑๖๕ คออักเสบเฉียบพลันและต่อมทอนซิลอักเสบเฉียบพลัน	๑๐,๗๒๒	๑๕,๐๘๘	๒๕,๘๑๐

ชื่อกลุ่ม (๒๙๘ โรค)	ชาย	หญิง	รวม
๒๘๑ การบาดเจ็บระบุเฉพาะอื่นๆ , ไม่ระบุเฉพาะและหลายบริเวณ ในร่างกาย	๑๑,๔๑๔	๙,๒๒๑	๒๐,๖๓๕
๑๙๙ โรคอื่น ๆ ของผิวหนังและเนื้อเยื่อใต้ผิวหนัง	๖,๕๑๓	๑๐,๕๓๔	๑๗,๐๔๗
๑๑๑ ความผิดปกติของต่อมไร้ท่อ โภชนาการและเมตะบอลิกอื่น ๆ	๔,๗๙๓	๑๒,๐๘๐	๑๖,๘๗๓
๑๘๐ ฟันผุ	๖,๗๔๐	๙,๗๒๙	๑๖,๔๖๙
๑๔๒ โรคของหูและปุ่มกกหูอื่น ๆ	๓,๑๖๒	๗,๖๖๕	๑๐,๘๒๗
๒๐๑ โรคข้อเสื่อม	๒,๓๑๙	๘,๐๘๓	๑๐,๔๐๒
๐๓๙ ภูมิคุ้มกันบกพร่องเนื่องจากไวรัส (HIV)	๔,๖๙๗	๓,๖๗๐	๘,๓๖๗
รวม	๒๐๘,๔๗๘	๓๗๓,๗๐๐	๕๘๒,๑๗๘

ที่มา : ระบบคลังข้อมูลด้านการแพทย์และสุขภาพ (Health Data Center : HDC)

สำนักงานสาธารณสุขจังหวัดชัยนาท ณ วันที่ ๖ กันยายน ๒๕๖๕

ปีงบประมาณพ.ศ. ๒๕๖๕ (๑ ตุลาคม ๒๕๖๔ – ๓๑ สิงหาคม ๒๕๖๕) ประชากรจังหวัดชัยนาทมารับบริการในสถานบริการผู้ป่วยนอกสูงสุดด้วยโรคความดันโลหิตสูงที่ไม่มีสาเหตุนำ จำนวน ๑๗๓,๔๒๐ ครั้ง รองลงมาได้แก่ เบาหวาน, เนื้อเยื่อผิดปกติ, การติดเชื้อของทางเดินหายใจส่วนบนแบบเฉียบพลันอื่น ๆ และความผิดปกติอื่นๆ ของฟันและโครงสร้าง โดยมีจำนวน ๑๐๖,๔๕๑, ๔๓,๙๖๔, ๓๙,๘๓๖ และ ๓๙,๐๔๒ ครั้ง ตามลำดับ

๒) จำนวนผู้รับบริการแผนกผู้ป่วยนอก/ผู้ป่วยใน

ตารางที่ ๑๖ จำนวนผู้รับบริการแผนกผู้ป่วยนอกทั้งหมด จังหวัดชัยนาท จำแนกรายเครือข่ายบริการสุขภาพ (CUP) ปีงบประมาณพ.ศ ๒๕๖๓ - ๒๕๖๕ (๑ ตุลาคม ๒๕๖๔ - ๓๑ สิงหาคม ๒๕๖๕)

อำเภอ	ผู้รับบริการแผนกผู้ป่วยนอกทั้งหมด								
	๒๕๖๓			๒๕๖๔			๒๕๖๕		
	จำนวน (คน)	จำนวน (ครั้ง)	อัตรา ส่วน	จำนวน (คน)	จำนวน (ครั้ง)	อัตรา ส่วน	จำนวน (คน)	จำนวน (ครั้ง)	อัตรา ส่วน
เมืองชัยนาท	๑๒๐,๒๐๓	๔๘๓,๗๕๕	๔.๐๒	๑๒๙,๔๑๙	๔๙๓,๔๖๖	๓.๘๑	๑๗๙,๕๔๙	๖๐๑,๗๕๕	๓.๓๕
มโนรมย์	๓๙,๒๕๐	๑๗๙,๖๘๐	๔.๕๘	๓๖,๒๕๒	๑๕๗,๙๔๘	๔.๓๕	๔๘,๒๓๕	๑๘๙,๔๔๕	๓.๙๓
วัดสิงห์	๒๙,๕๖๖	๑๔๐,๓๓๔	๔.๗๕	๓๑,๓๑๙	๑๓๓,๖๐๙	๔.๒๗	๓๘,๒๗๒	๑๕๕,๗๓๖	๔.๐๗
สรรพยา	๔๒,๗๑๓	๑๙๕,๗๖๗	๔.๕๘	๕๐,๒๙๕	๒๒๓,๓๙๘	๔.๔๔	๕๖,๔๓๓	๒๓๑,๗๕๑	๔.๑๑
สรรคบุรี	๗๗,๔๘๑	๓๔๓,๔๑๕	๔.๔๓	๗๖,๑๘๙	๓๒๓,๑๙๗	๔.๓๒	๘๙,๗๙๐	๓๖๗,๔๙๙	๔.๐๙
หันคา	๖๒,๙๕๒	๒๕๘,๗๖๘	๔.๑๑	๖๒,๖๔๒	๒๔๗,๙๘๐	๓.๙๖	๗๗,๖๕๖	๒๙๒,๕๕๑	๓.๗๗
หนองมะโมง	๒๕,๓๙๓	๑๐๙,๔๕๐	๔.๓๑	๒๕,๓๔๒	๑๑๐,๗๑๕	๔.๓๗	๓๐,๐๐๘	๑๓๒,๐๕๙	๔.๔๐
เนินขาม	๑๘,๓๖๑	๘๒,๕๓๙	๔.๕๐	๑๘,๘๙๓	๘๒,๕๑๒	๔.๓๗	๒๑,๔๙๗	๘๗,๑๓๘	๔.๐๕
รวม	๔๑๕,๙๑๙	๑,๗๙๓,๗๐๘	๔.๓๑	๔๓๐,๓๙๑	๑,๗๗๘,๘๒๕	๔.๑๓	๕๔๑,๔๔๐	๒,๐๕๗,๙๓๔	๓.๘๐

ที่มา : ระบบคลังข้อมูลด้านการแพทย์และสุขภาพ (Health Data Center : HDC)

สำนักงานสาธารณสุขจังหวัดชัยนาท ณ วันที่ ๖ กันยายน ๒๕๖๕

ในปีงบประมาณพ.ศ ๒๕๖๕ (๑ ตุลาคม ๒๕๖๔ - ๓๑ สิงหาคม ๒๕๖๕) จังหวัดชัยนาท มีจำนวนผู้รับบริการแผนกผู้ป่วยนอกทั้งหมด จำนวน ๕๔๑,๔๔๐ คน (๒,๐๕๗,๙๓๔ ครั้ง) คิดเป็นอัตราส่วน ๑ คน : ๓.๘๐ ครั้ง

ตารางที่ ๑๗ จำนวนผู้รับบริการแผนกผู้ป่วยนอก จังหวัดชัยนาท จำแนกรายโรงพยาบาล

ปีงบประมาณพ.ศ. ๒๕๖๓ - ๒๕๖๕ (๑ ตุลาคม ๒๕๖๔ - ๓๑ สิงหาคม ๒๕๖๕)

โรงพยาบาล	ผู้รับบริการแผนกผู้ป่วยนอกทั้งหมด								
	๒๕๖๓			๒๕๖๔			๒๕๖๕		
	จำนวน (คน)	จำนวน (ครั้ง)	อัตรา ส่วน	จำนวน (คน)	จำนวน (ครั้ง)	อัตรา ส่วน	จำนวน (คน)	จำนวน (ครั้ง)	อัตรา ส่วน
ชัยนาทนครินทร์	๗๓,๓๗๑	๓๑๔,๒๖๔	๔.๒๘	๘๗,๘๖๕	๓๔๕,๗๔๗	๓.๙๓	๑๑๐,๓๘๐	๔๐๑,๓๘๐	๓.๖๔
มโนรมย์	๑๘,๒๔๓	๘๑,๖๕๙	๔.๔๘	๒๐,๑๘๙	๘๐,๙๒๓	๔.๐๑	๒๗,๐๙๔	๑๐๓,๔๑๖	๓.๘๒
วัดสิงห์	๑๕,๖๔๘	๘๑,๖๗๙	๕.๒๒	๑๘,๓๕๒	๘๔,๒๘๓	๔.๕๙	๒๓,๖๘๗	๙๙,๙๑๗	๔.๒๒
สรรพยา	๑๗,๙๐๗	๗๗,๕๓๓	๔.๓๓	๒๓,๙๗๖	๙๘,๑๔๗	๔.๐๙	๒๙,๙๑๘	๑๑๐,๘๓๑	๓.๗๐
สรรคบุรี	๓๕,๘๓๑	๑๔๕,๖๗๖	๔.๐๗	๓๙,๘๗๖	๑๖๐,๒๐๓	๔.๐๒	๔๙,๖๘๑	๑๙๓,๑๖๒	๓.๘๙
หันคา	๓๐,๒๐๓	๑๒๖,๘๓๓	๔.๒	๓๕,๘๙๒	๑๔๔,๐๒๔	๔.๐๑	๔๔,๘๔๙	๑๗๔,๔๘๕	๓.๘๙
หนองมะโมง	๑๓,๒๓๓	๕๖,๑๐๑	๔.๒๔	๑๒,๗๐๒	๕๕,๖๙๗	๔.๓๘	๑๕,๗๙๗	๖๘,๓๔๖	๔.๓๓
เนินขาม	๗,๓๘๒	๒๗,๖๘๖	๓.๗๕	๘,๘๖๓	๓๔,๒๔๑	๓.๘๖	๑๐,๘๐๐	๓๖,๗๒๑	๓.๔๐

โรงพยาบาล	ผู้รับบริการแผนกผู้ป่วยนอกทั้งหมด								
	๒๕๖๓			๒๕๖๔			๒๕๖๕		
	จำนวน (คน)	จำนวน (ครั้ง)	อัตรา ส่วน	จำนวน (คน)	จำนวน (ครั้ง)	อัตรา ส่วน	จำนวน (คน)	จำนวน (ครั้ง)	อัตรา ส่วน
รวม	๒๑๑,๘๑๘	๙๑๑,๔๓๑	๔.๓	๒๔๗,๗๑๕	๑,๐๐๓,๒๖๕	๔.๐๕	๓๑๒,๒๐๖	๑,๑๘๘,๒๕๘	๓.๘๑

ที่มา : ระบบคลังข้อมูลด้านการแพทย์และสุขภาพ (Health Data Center : HDC)

สำนักงานสาธารณสุขจังหวัดชัยนาท ณ วันที่ ๖ กันยายน ๒๕๖๕

ผู้รับบริการแผนกผู้ป่วยนอกจังหวัดชัยนาท ในปีงบประมาณพ.ศ. ๒๕๖๕ (๑ ตุลาคม ๒๕๖๔ - ๓๑ สิงหาคม ๒๕๖๕) เมื่อจำแนกรายโรงพยาบาล พบว่า โรงพยาบาลที่มีอัตราส่วน (คน : ครั้งของผู้รับบริการ) แผนกผู้ป่วยนอกสูงสุด ได้แก่ โรงพยาบาลหนองมะโมง อัตราส่วน ๔.๓๓ รองลงมาได้แก่ โรงพยาบาลวัดสิงห์, โรงพยาบาลสรรคบุรี, โรงพยาบาลหันคา, โรงพยาบาลมโนรมย์, โรงพยาบาลสรรพยา, โรงพยาบาลชัยนาทนเรนทร และโรงพยาบาลเนินขาม คิดเป็นอัตราส่วน ๔.๒๒, ๓.๘๙, ๓.๘๙, ๓.๘๒, ๓.๗๐, ๓.๖๔ และ ๓.๔๐ ตามลำดับ

ตารางที่ ๑๘ จำนวนผู้ป่วยนอกของ รพ.สต. จังหวัดชัยนาท จำแนกรายอำเภอ ปีงบประมาณพ.ศ. ๒๕๖๓ - ๒๕๖๕ (๑ ตุลาคม ๒๕๖๔ - ๓๑ สิงหาคม ๒๕๖๕)

อำเภอ	จำนวนหน่วย บริการ (รพ.สต.)	ผู้รับบริการแผนกผู้ป่วยนอกทั้งหมด								
		๒๕๖๓			๒๕๖๔			๒๕๖๕		
		จำนวน (คน)	จำนวน (ครั้ง)	อัตรา ส่วน	จำนวน (คน)	จำนวน (ครั้ง)	อัตรา ส่วน	จำนวน (คน)	จำนวน (ครั้ง)	อัตรา ส่วน
เมืองชัยนาท	๑๓	๔๖,๘๓๒	๑๖๙,๔๙๑	๓.๖๒	๔๑,๕๕๔	๑๔๗,๗๑๙	๓.๕๕	๖๙,๑๖๙	๒๐๐,๓๗๕	๒.๙๐
มโนรมย์	๗	๒๑,๐๐๗	๙๘,๐๒๑	๔.๖๗	๑๖,๑๐๓	๗๗,๐๒๕	๔.๗๘	๒๑,๑๔๑	๘๖,๐๒๙	๔.๐๗
วัดสิงห์	๖	๑๓,๙๑๘	๕๘,๖๕๕	๔.๒๑	๑๒,๙๖๗	๔๙,๓๒๖	๓.๘๐	๑๔,๕๘๕	๕๕,๘๑๙	๓.๘๓
สรรพยา	๑๒	๒๔,๘๐๖	๑๑๘,๒๓๔	๔.๗๗	๒๖,๓๑๙	๑๒๕,๒๕๑	๔.๗๖	๒๖,๕๑๕	๑๒๐,๙๒๐	๔.๕๖
สรรคบุรี	๑๔	๔๑,๖๕๐	๑๙๗,๗๓๙	๔.๗๕	๓๖,๓๑๓	๑๖๘,๙๙๔	๔.๖๕	๔๐,๑๐๙	๑๗๔,๓๓๗	๔.๓๕
หันคา	๑๐	๓๒,๗๔๙	๑๓๑,๙๓๕	๔.๐๓	๒๖,๗๕๐	๑๐๓,๙๕๖	๓.๘๙	๓๒,๘๐๗	๑๑๘,๐๖๖	๓.๖๐
หนองมะโมง	๗	๑๒,๑๖๐	๕๓,๓๔๙	๔.๓๙	๑๒,๖๔๐	๕๕,๐๑๘	๔.๓๕	๑๔,๒๑๑	๖๓,๗๑๓	๔.๔๘
เนินขาม	๕	๑๐,๙๗๙	๕๔,๘๕๓	๕.๐๐	๑๐,๐๓๐	๔๘,๒๗๑	๔.๘๑	๑๐,๖๙๗	๕๐,๔๑๗	๔.๗๑
รวม	๗๔	๒๐๔,๑๐๑	๘๘๒,๒๗๗	๔.๓๒	๑๘๒,๖๗๖	๗๗๕,๕๖๐	๔.๒๕	๒๒๙,๒๓๔	๘๖๙,๖๗๖	๓.๗๙

ที่มา : ระบบคลังข้อมูลด้านการแพทย์และสุขภาพ (Health Data Center : HDC) สำนักงานสาธารณสุขจังหวัดชัยนาท ณ วันที่ ๖ กันยายน ๒๕๖๕

ตารางที่ ๑๙ จำนวนผู้ป่วยใน วันนอน อัตราครองเตียง ของโรงพยาบาลจังหวัดชัยนาท จำแนกรายโรงพยาบาล
ปีงบประมาณ พ.ศ ๒๕๖๓ - ๒๕๖๕ (๑ ตุลาคม ๒๕๖๔ - ๓๑ สิงหาคม ๒๕๖๕)

โรงพยาบาล	ผู้ป่วยใน											
	๒๕๖๓				๒๕๖๔				๒๕๖๕			
	จำนวน ผู้ป่วยใน (คน)	วันนอน (วัน)	วันนอน เฉลี่ย	อัตรา ครอง เตียง	จำนวน ผู้ป่วยใน (คน)	วันนอน (วัน)	วันนอน เฉลี่ย	อัตรา ครอง เตียง	จำนวน ผู้ป่วยใน (คน)	วันนอน (วัน)	วันนอน เฉลี่ย	อัตรา ครอง เตียง
ชัยนาทเรนทร	๒๐,๓๘๕	๑๐๗,๕๐๐	๕.๒๗	๗๐.๖๓	๒๑,๓๘๔	๑๒๘,๔๒๕	๖.๐๑	๑๐๑.๑๑	๑๖,๐๙๔	๒๒,๙๗๕	๑๓๒,๙๐๓	๕.๗๘
มโนรมย์	๒,๔๐๖	๕,๔๓๗	๒.๒๖	๔๙.๖๕	๒,๐๒๓	๔,๕๙๐	๒.๒๗	๔๑.๙๒	๑,๑๕๘	๑,๙๓๗	๔,๙๑๘	๒.๕๔
วัดสิงห์	๑,๘๖๗	๕,๐๑๖	๒.๖๙	๔๕.๘๑	๒,๐๓๘	๔,๖๒๓	๒.๒๗	๔๒.๒๒	๑,๔๖๑	๒,๑๖๒	๔,๘๓๕	๒.๒๔
สรรพยา	๑,๘๒๑	๕,๓๙๖	๒.๙๖	๔๙.๒๘	๑,๕๑๘	๕,๐๑๕	๓.๓๐	๔๕.๘	๙๖๑	๑,๓๕๗	๔,๑๒๔	๓.๐๔
สรรพบุรี	๓,๘๑๙	๑๖,๑๕๖	๔.๑๒	๗๓.๗๗	๓,๒๑๔	๑๑,๘๕๒	๓.๖๘	๕๔.๐๗	๓,๒๖๑	๔,๕๙๙	๑๕,๔๓๘	๓.๓๖
หันคา	๒,๘๖๕	๘,๗๐๗	๓.๐๔	๗๙.๕๒	๒,๔๒๔	๗,๓๖๐	๓.๐๔	๖๗.๒๑	๑,๓๗๒	๒,๒๙๗	๖,๗๗๓	๒.๙๕
หนองมะโมง	๑,๕๐๖	๔,๕๗๑	๓.๐๔	๑๒๕.๒๓	๑,๔๐๔	๔,๔๑๓	๓.๑๔	๑๒๐.๙	๘๗๒	๑,๓๐๗	๓,๗๒๑	๒.๘๕
เนินขาม	๐	๐	๐	๐	๐	๐	๐	๐	๐	๐	๐	๐
รวม	๒๔,๒๑๕	๑๐๕,๒๐๑	๔.๓๔	๕๓.๑๘	๓๔,๐๐๕	๑๖๖,๒๖๘	๔.๘๙	๘๔.๖๗	๒๕,๑๗๙	๓๖,๖๓๔	๑๓๒,๗๑๒	๔.๗๑

ที่มา : ระบบคลังข้อมูลด้านการแพทย์และสุขภาพ (Health Data Center : HDC) สำนักงานสาธารณสุขจังหวัดชัยนาท ณ วันที่ ๖ กันยายน ๒๕๖๕

๖. ข้อมูลตลาด ร้านอาหาร แผงลอยจำหน่ายอาหาร

ตารางที่ ๒๐ จำนวนตลาดสด ตลาดนัด ร้านอาหาร/แผงลอย จังหวัดชัยนาท ปีงบประมาณพ.ศ. ๒๕๖๕ (๑ ตุลาคม ๒๕๖๔ – ๓๑ สิงหาคม ๒๕๖๕)

เครือข่ายบริการ สุขภาพ (CUP)	จำนวนตลาดสด (แห่ง)			ตลาดนัด (แห่ง)	ร้านอาหาร/แผงลอยผ่านเกณฑ์มาตรฐาน CFGT					
	โครงสร้างสุขภาพ				ร้านอาหาร			แผงลอย		
	ทั้งหมด	๑๗ ข้อ (ดี)	๓๕ ข้อ (ดีมาก)		เป้าหมาย (แห่ง)	ผ่าน CFGT	ร้อยละ	เป้าหมาย (แห่ง)	ผ่าน CFGT	ร้อยละ
เมืองชัยนาท	๒	๑	๐	๙	๙๑	๗๕	๘๒.๔๒	๑๒๔	๑๑๒	๙๐.๓๒
มโนรมย์	๐	๐	๐	๑๐	๒๒	๑๘	๘๑.๘๒	๖๘	๕๖	๘๒.๓๕
วัดสิงห์	๑	๑	๐	๕	๘	๖	๗๕.๐๐	๑๒	๑๐	๘๓.๓๓
สรรพยา	๐	๐	๐	๑๐	๒๓	๑๙	๘๒.๖๑	๑๐๒	๘๒	๘๐.๓๙
สรรคบุรี	๑	๑	๐	๘	๒๔	๑๘	๗๕.๐๐	๘๗	๕๖	๖๔.๓๗
หันคา	๑	๐	๐	๗	๑๘	๑๕	๘๓.๓๓	๖๙	๖๕	๙๔.๒๐
หนองมะโมง	๐	๐	๐	๒	๒	๒	๑๐๐	๑๗	๑๓	๗๖.๔๗
เนินขาม	๐	๐	๐	๕	๑	๑	๑๐๐	๑๕	๑๒	๘๐.๐๐
รวม	๕	๓	๐	๕๖	๑๘๙	๑๕๔	๘๑.๔๘	๔๙๔	๔๐๖	๘๒.๑๙

ที่มา : กลุ่มงานอนามัยสิ่งแวดล้อมและอาชีวอนามัย สำนักงานสาธารณสุขจังหวัดชัยนาท
ณ วันที่ ๑๓ กันยายน ๒๕๖๕

ปีงบประมาณพ.ศ. ๒๕๖๕ จังหวัดชัยนาท มีสถานประกอบการประเภทตลาดสด ทั้งหมดจำนวน ๕ แห่ง (ผ่านเกณฑ์ตลาดสดน่าซื้อระดับดี จำนวน ๓ แห่ง) ตลาดนัด จำนวน ๕๖ แห่ง ร้านอาหารทั้งหมด ๑๘๙ แห่ง (ผ่านเกณฑ์มาตรฐาน CFGT จำนวน ๑๕๔ แห่ง คิดเป็นร้อยละ ๘๑.๔๘) แผงลอยจำหน่ายอาหาร จำนวน ๔๙๔ แห่ง (ผ่านเกณฑ์มาตรฐาน CFGT จำนวน ๔๐๖ แห่ง คิดเป็นร้อยละ ๘๒.๑๙)

๗. ข้อมูลด้านการคุ้มครองผู้บริโภคด้านสุขภาพ

ตารางที่ ๒๑ จำนวนสถานประกอบการด้านสุขภาพ จังหวัดชัยนาท ปีงบประมาณ พ.ศ.๒๕๖๕

อำเภอ	ประเภทสถานประกอบการ							
	ยา,ยาเสพติด วัตถุออก ฤทธิ์	สมุนไพร	อาหาร	สถานพยาบาล เอกชน	สถาน ประกอบการ เพื่อสุขภาพ	วัตถุ อันตราย	เครื่องสำอาง	รวม
เมือง	๒๕	๓	๔๘	๕๑	๑๒	-	-	๑๓๙
มโนรมย์	๙	๒	๑๒	๘	๒	๑	๑	๓๕
วัดสิงห์	๘	-	๑๔	๙	๑	-	๑	๓๓
สรรพยา	๙	๒	๔๖	๗	๓	-	๑	๖๘

อำเภอ	ประเภทสถานประกอบการ							
	ยา,ยาเสพติด วัตถุออก ฤทธิ์	สมุนไพร	อาหาร	สถานพยาบาล เอกชน	สถาน ประกอบการ เพื่อสุขภาพ	วัตถุ อันตราย	เครื่องสำอาง	รวม
สรรคบุรี	๑๗	๒	๒๕	๑๔	๓	๑	-	๖๒
หันคา	๒๕	๓	๒๒	๑๓	๔	๒	-	๖๙
หนองมะโมง	๓	-	๕	๔	-	-	๑	๑๓
เนินขาม	๓	-	๒	๒	-	-	๑	๘
รวมทั้งหมด	๔๙	๑๒	๑๗๔	๑๐๘	๒๕	๔	๕	๔๒๗

ที่มา : กลุ่มงานคุ้มครองผู้บริโภคและเภสัชสาธารณสุข สำนักงานสาธารณสุขจังหวัดชัยนาท
ณ วันที่ ๑๓ กันยายน ๒๕๖๕

จังหวัดชัยนาท มีสถานประกอบการด้านสุขภาพ ทั้งหมดจำนวน ๔๒๗ แห่ง สถานประกอบการสูงสุด ได้แก่ สถานประกอบการด้านอาหาร จำนวน ๑๗๔ แห่ง รองลงมาได้แก่ สถานประกอบการสถานพยาบาลเอกชน, สถานประกอบการประเภทยา, ยาเสพติด วัตถุออกฤทธิ์, สถานประกอบการเพื่อสุขภาพ, สถานประกอบการด้านสมุนไพร, สถานประกอบการด้านเครื่องสำอาง และสถานประกอบการวัตถุอันตราย จำนวน ๑๐๘, ๙๙, ๒๕, ๑๒, ๕ และ ๔ แห่ง ตามลำดับ

ตารางที่ ๒๒ จำนวนสถานประกอบการด้านอาหารในจังหวัดชัยนาท จำแนกประเภท รายอำเภอ
ปีงบประมาณ พ.ศ.๒๕๖๕

อำเภอ	ประเภทสถานที่			มาตรฐาน			
	เข้าข่าย โรงงาน	ไม่เข้าข่าย โรงงาน	รวม	GMP ตาม กฎหมาย	GMP ตาม กฎหมาย เฉพาะ	Primary GMP	Grand Total
เมืองชัยนาท	๖	๔๒	๔๘	๘	๒๖	๑๔	๔๘
มโนรมย์	๓	๙	๑๒	๑	๔	๗	๑๒
วัดสิงห์	๑	๑๓	๑๔	๒	๕	๗	๑๔
สรรพยา	๕	๔๑	๔๖	๑๔	๗	๒๕	๔๖
สรรคบุรี	๕	๒๐	๒๕	๕	๙	๑๑	๒๕
หันคา	๖	๑๖	๒๒	๕	๑๓	๔	๒๒
หนองมะโมง	๑	๔	๕	๒	๑	๒	๕
เนินขาม		๒	๒			๒	๒
รวมทั้งหมด	๒๗	๑๔๗	๑๗๔	๓๗	๖๕	๗๒	๑๗๔

ที่มา : กลุ่มงานคุ้มครองผู้บริโภคและเภสัชสาธารณสุข สำนักงานสาธารณสุขจังหวัดชัยนาท
ณ วันที่ ๖ กันยายน ๒๕๖๕

จังหวัดชัยนาท มีสถานประกอบการด้านอาหาร ทั้งหมดจำนวน ๑๗๔ แห่ง เป็นสถานประกอบการที่
 เข้าข่ายโรงงาน จำนวน ๒๗ แห่ง ไม่เข้าข่ายโรงงาน จำนวน ๑๔๗ แห่ง และแบ่งเป็นสถานประกอบการที่ผ่าน
 มาตรฐาน Primary GMP จำนวน ๗๒ แห่ง, มาตรฐาน GMP ตามกฎหมาย จำนวน ๓๗ แห่ง และ มาตรฐาน GMP
 ตามกฎหมายเฉพาะ จำนวน ๖๕ แห่ง

ตารางที่ ๒๓ จำนวนสถานบริการสาธารณสุขภาคเอกชน (ร้านขายยา) จังหวัดชัยนาท จำแนกรายอำเภอ
 ปีงบประมาณ พ.ศ. ๒๕๖๕

อำเภอ	ประเภทร้านขายยา (แห่ง)					รวม
	แผนปัจจุบัน			แผนโบราณ		
	ร้านขายยา แผนปัจจุบัน ของเภสัชกร (ขย.๑)	ร้านขายยา บรรจुเสร็จ (ขย.๒)	ร้านขายยาแผน ปัจจุบันเฉพาะ ยาบรรจुเสร็จ สำหรับสัตว์ (ขย.๓)	ร้านขาย ผลิตภัณฑ์ สมุนไพร	ร้านผลิต ผลิตภัณฑ์ สมุนไพร	
เมืองชัยนาท	๒๑	๑	๑	๔	๑	๒๘
มโนรมย์	๑๕	๖	๔	๓	๐	๒๘
วัดสิงห์	๑๑	๓	๓	๒	๐	๑๙
สรรพยา	๑๐	๘	-	๔	๐	๒๒
สรรคบุรี	๔	๓	๑	-	๐	๘
หันคา	๔	๒	-	-	๑	๗
หนองมะโมง					๐	๐
เนินขาม					๐	๐
รวม	๖๕	๒๓	๙	๑๓	๒	๑๑๒

ที่มา : กลุ่มงานคุ้มครองผู้บริโภคและเภสัชสาธารณสุข สำนักงานสาธารณสุขจังหวัดชัยนาท
 ณ วันที่ ๖ กันยายน ๒๕๖๕

ปีพ.ศ. ๒๕๖๕ จังหวัดชัยนาท มีสถานบริการสาธารณสุขภาคเอกชนประเภทร้านขายยา ทั้งหมด
 จำนวน ๑๑๒ แห่ง ได้แก่ ร้านขายยาแผนปัจจุบันของเภสัชกร (ขย.๑) จำนวน ๖๕ แห่ง ร้านขายยาบรรจुเสร็จ (ขย.
 ๒) จำนวน ๒๓ แห่ง ร้านขายยาแผนปัจจุบันเฉพาะยาบรรจुเสร็จสำหรับสัตว์ (ขย.๓) จำนวน ๙ แห่ง ร้านขาย
 ผลิตภัณฑ์สมุนไพร จำนวน ๑๓ แห่ง และร้านผลิตผลิตภัณฑ์สมุนไพรจำนวน ๒ แห่ง

๘. ข้อมูลด้านทรัพยากรสาธารณสุข

๘.๑ สถานบริการสาธารณสุข

๑) ข้อมูลสถานบริการสาธารณสุขภาครัฐ

ตารางที่ ๒๔ จำนวนเตียงจำแนกรายโรงพยาบาล จังหวัดชัยนาท ปีงบประมาณพ.ศ. ๒๕๖๕

โรงพยาบาล	ระดับ	จำนวน เตียงจริง	จำนวนเตียง ICU			จำนวน ห้องผ่าตัด
			จำนวน เตียง ICU ทั่วไป	จำนวน เตียง NICU	รวม	
ชัยนาทเรนทร	S	๓๕๓	๒๒	๖	๒๘	๘
มโนรมย์	F๒	๓๐	-	-	๐	๑
วัดสิงห์	F๒	๓๐	-	-	๐	-
สรรพยา	F๒	๓๐	-	-	๐	๑
สรรคบุรี	F๑	๖๐	-	-	๐	๑
หันคา	F๒	๓๐	-	-	๐	๑
หนองมะโมง	F๓	๑๐	-	-	๐	-
เนินขาม	F๓	๐	-	-	๐	-
รวมจังหวัด		๕๔๓	๒๒	๖	๒๘	๑๒

ที่มา : ข้อมูลพื้นฐานโรงพยาบาลในสังกัดสำนักงานปลัดกระทรวงสาธารณสุข กองบริหารการสาธารณสุข กระทรวงสาธารณสุข ณ วันที่ ๑๙ พฤษภาคม ๒๕๖๕

ตารางที่ ๒๕ จำนวนสถานบริการสาธารณสุขระดับปฐมภูมิ จำแนกรายอำเภอ ปีงบประมาณ พ.ศ.๒๕๖๕

อำเภอ	โรงพยาบาลส่งเสริมสุขภาพตำบล				ศูนย์บริการฯ เทศบาล	รวม
	จำนวน ทั้งหมด	ขนาด เล็ก (S)	ขนาด กลาง (M)	ขนาด ใหญ่ (L)		
เมืองชัยนาท	๑๒	๑	๘	๓	๑	๑๓
มโนรมย์	๗	๐	๗	๐	๐	๗
วัดสิงห์	๕	๒	๓	๐	๑	๖
สรรพยา	๑๒	๔	๘	๐	๐	๑๒
สรรคบุรี	๑๔	๐	๑๓	๑	๐	๑๔
หันคา	๑๐	๒	๖	๒	๐	๑๐
หนองมะโมง	๗	๔	๓	๐	๐	๗
เนินขาม	๕	๒	๓	๐	๐	๕
รวม	๗๒	๑๕	๕๑	๖	๒	๗๔

ที่มา : กลุ่มงานพัฒนาคุณภาพและรูปแบบบริการ สำนักงานสาธารณสุขจังหวัดชัยนาท ณ วันที่ ๓๐ กันยายน ๒๕๖๔

๒) หน่วยงานสาธารณสุขที่สังกัดส่วนกลาง

วิทยาลัยพยาบาลบรมราชชนนี ชัยนาท ๑ แห่ง

๓) ข้อมูลสถานบริการสาธารณสุขภาคเอกชน

ตารางที่ ๒๕ จำนวนสถานบริการสาธารณสุขภาคเอกชนจำแนกรายอำเภอ จังหวัดชัยนาท
ปีงบประมาณพ.ศ. ๒๕๖๕

อำเภอ	สถานบริการสาธารณสุขภาคเอกชน (แห่ง)											
	โรงพยาบาล เอกชน		เวช กรรม	เฉพาะ ทางด้าน เวช กรรม	ทันต กรรม	การ พยาบาล และการ ผดุงครรภ์	กายภาพ บำบัด	เทคนิค การแพทย์	แพทย์ แผนไทย	การ ประกอบ โรค ศิลปะ	สท คลินิก	ผลรวม
	แห่ง	เตียง										
เมืองชัยนาท	๑	๕๙	๑๘	๑๕	๙	๕	๑	๑		๑		๕๑
มโนรมย์	-	-	๔		๑		๑	๑	๑			๘
วัดสิงห์	-	-	๕	๑	๑	๑				๑		๙
สรรพยา	-	-	๔			๓						๗
สรรคบุรี	-	-	๓	๑	๒	๕					๓	๑๔
หันคา	-	-	๓	๑	๒	๕			๒			๑๓
หนองมะโมง	-	-				๔						๔
เนินขาม	-	-				๒						๒
รวม	๑	๕๙	๓๗	๑๘	๑๕	๒๕	๒	๒	๓	๒	๓	๑๐๘

ที่มา : กลุ่มงานคุ้มครองผู้บริโภคและเภสัชสาธารณสุข สำนักงานสาธารณสุขจังหวัดชัยนาท
ณ วันที่ ๑๓ กันยายน ๒๕๖๕

จังหวัดชัยนาท มีสถานบริการสาธารณสุขภาคเอกชน ได้แก่ โรงพยาบาลเอกชน (โรงพยาบาลรวมแพทย์ชัยนาท) จำนวน ๑ แห่ง คลินิกแพทย์ ๕๕ แห่ง ส่วนใหญ่ตั้งอยู่ในเขตอำเภอเมืองชัยนาท จำนวน ๓๓ แห่ง ที่เหลือกระจายตัวอยู่ตามอำเภออื่นๆ ยกเว้น อำเภอหนองมะโมง และอำเภอเนินขาม ที่ไม่มีคลินิกแพทย์ คลินิกการพยาบาลและการผดุงครรภ์ จำนวน ๒๕ แห่ง และคลินิกทันตกรรม ๑๕ แห่ง

๘.๒ ข้อมูลด้านบุคลากรสาธารณสุข

สัดส่วนประชากรจังหวัดชัยนาท ต่อบุคลากรในสายวิชาชีพหลักแพทย์ ทันตแพทย์ เภสัชกร พยาบาล วิชาชีพ และนักวิชาการสาธารณสุข และเจ้าพนักงานสาธารณสุขชุมชน

ตารางที่ ๒๖ สัดส่วนบุคลากรสาธารณสุขต่อประชากรจังหวัดชัยนาท ปีงบประมาณพ.ศ. ๒๕๖๕

ประเภทบุคลากร	จำนวน	สัดส่วนต่อประชากร	หมายเหตุ
แพทย์	๑๐๖	๑ : ๓,๐๓๒	ปชก.กลางปี ๒๕๖๔
ทันตแพทย์	๔๐	๑ : ๘,๐๓๕	๓๒๑,๓๙๗
เภสัชกร	๕๗	๑ : ๕,๖๓๙	
พยาบาลวิชาชีพ	๖๑๙	๑ : ๕๑๙	
นวก.สธ./จพ.สธ.	๒๖๖	๑ : ๑,๒๐๘	

ที่มา : กลุ่มงานบริหารทรัพยากรบุคคล สำนักงานสาธารณสุขจังหวัดชัยนาท ข้อมูล ณ วันที่ ๓๑ พฤษภาคม ๒๕๖๕

สัดส่วนบุคลากรสาธารณสุขของจังหวัดชัยนาท ณ วันที่ ๓๑ พฤษภาคม ๒๕๖๕ พบว่าในภาพรวม จังหวัดชัยนาทมีสัดส่วนแพทย์ ๑ คน ต่อประชากร ๓,๐๓๒ คน, ทันตแพทย์ ๑ คน ต่อประชากร ๘,๐๓๕ คน, เภสัชกร ๑ คน ต่อประชากร ๕,๖๓๙ คน, พยาบาลวิชาชีพ ๑ คน ต่อประชากร ๕๑๙ คน และนวก.สธ./จพ.สธ. ๑ คน ต่อประชากร ๑,๒๐๘ คน

ตารางที่ ๒๗ แสดงจำนวนบุคลากรสายวิชาชีพหลักโรงพยาบาลทั่วไป และโรงพยาบาลชุมชน จังหวัดชัยนาท ปีงบประมาณพ.ศ. ๒๕๖๕

วิชาชีพ	โรงพยาบาลชัยนาทนเรนทร				โรงพยาบาลชุมชน				รวมทั้งสิ้น			
	กรอบ อัตรา กำลัง ขั้นสูง	กรอบ อัตรา กำลัง ขั้นต่ำ	ปฏิบัติ จริง	ส่วน ขาด/ เกิน	กรอบ อัตรา กำลัง ขั้นสูง	กรอบ อัตรา กำลัง ขั้นต่ำ	ปฏิบัติ จริง	ส่วน ขาด/ เกิน	กรอบ อัตรา กำลังขั้น สูง	กรอบ อัตรา กำลัง ขั้นต่ำ	ปฏิบัติ จริง	ส่วน ขาด/ เกิน
แพทย์	๘๔	๖๗	๕๖	๑๑	๖๔	๕๔	๕๐	๔	๑๔๘	๑๒๑	๑๐๖	๑๕
ทันตแพทย์	๑๔	๑๑	๑๑	๐	๓๘	๓๑	๒๙	๒	๕๒	๔๒	๔๐	๒
เภสัชกร	๒๙	๒๓	๒๕	-๒	๓๖	๒๙	๓๒	-๓	๖๕	๕๒	๕๗	-๕
พยาบาล วิชาชีพ	๔๕๗	๓๖๗	๓๒๑	๔๖	๕๖๐	๒๑๗	๒๙๘	-๘๑	๑๐๑๗	๕๘๔	๖๑๙	-๓๙

ที่มา : กลุ่มงานบริหารทรัพยากรบุคคล สำนักงานสาธารณสุขจังหวัดชัยนาท ข้อมูล ณ วันที่ ๓๑ พฤษภาคม ๒๕๖๕

จังหวัดชัยนาท ประกอบด้วย ๘ อำเภอ มีประชากรรวมทั้งสิ้น ๓๒๑,๓๙๗ คน (ณ วันที่ ๑ กรกฎาคม ๒๕๖๔) เมื่อพิจารณาอัตรากำลังบุคลากรสายวิชาชีพหลัก ๔ สายงาน (แพทย์, ทันตแพทย์, เภสัชกร และพยาบาล วิชาชีพ) ที่สำคัญของกระทรวงสาธารณสุข พบว่า เมื่อเปรียบเทียบจำนวนที่มีจริงกับกรอบขั้นต่ำแล้ว สายงานมี อัตรากำลังที่ขาดแคลนมากที่สุด ได้แก่ แพทย์ และทันตแพทย์ ส่วนสายงานเภสัชกร และพยาบาลวิชาชีพ มีจำนวน เกินกรอบอัตรากำลังขั้นต่ำ

ตารางที่ ๒๘ จำนวนอัตรากำลังเจ้าหน้าที่ในสังกัดสำนักงานสาธารณสุขจังหวัดชัยนาท
จำแนกรายเครือข่ายบริการสุขภาพ (CUP) ปีงบประมาณพ.ศ. ๒๕๖๕

ลำดับ ที่	CUP	หน่วยงาน	จำนวนบุคลากร					รวม ทั้งสิ้น
			ข้าราชการ	ลูกจ้างประจำ	พนักงาน ราชการ	พนักงาน กระทรวง	ลูกจ้าง ชั่วคราว	
๑	สสจ.ชัยนาท		๗๗	๒	๑๕	๓	๑	๙๘
๒	เมือง ชัยนาท	รพ.ชัยนาท นเรนทร	๔๙๒	๓๑	๓๕	๒๖๐	๓๕	๘๕๓
		สสอ.เมือง ชัยนาท	๔๕	๐	๑	๑๘	๑	๖๕
	รวม	๕๓๗	๓๑	๓๖	๒๗๘	๓๖	๙๑๘	
๓	มโนรมย์	รพ.มโนรมย์	๗๓	๕	๒	๒๓	๒	๑๐๕
		สสอ.มโนรมย์	๒๘	๐	๑	๘	๐	๓๗
	รวม	๑๐๑	๕	๓	๓๑	๒	๑๔๒	
๔	วัดสิงห์	รพ.วัดสิงห์	๘๐	๕	๐	๔๑	๑	๑๒๗
		สสอ.วัดสิงห์	๑๙	๐	๐	๑	๐	๒๐
	รวม	๙๙	๕	๐	๔๒	๑	๑๔๗	
๕	สรรพยา	รพ.สรรพยา	๘๗	๔	๒	๓๐	๑	๑๒๔
		สสอ.สรรพยา	๔๙	๐	๑	๒	๑	๕๓
	รวม	๑๓๖	๔	๓	๓๒	๒	๑๗๗	
๖	สรรคบุรี	รพ.สรรคบุรี	๑๓๕	๔	๒	๕๔	๖	๒๐๑
		สสอ.สรรคบุรี	๕๘	๑	๐	๓๓	๑๐	๑๐๒
	รวม	๑๙๓	๕	๒	๘๗	๑๖	๓๐๓	
๗	หันคา	รพ.หันคา	๑๑๕	๖	๒	๕๖	๑๒	๑๙๑
		สสอ.หันคา	๔๖	๐	๐	๘	๑	๕๕
	รวม	๑๖๑	๖	๒	๖๔	๑๓	๒๔๖	
๘	หนองมะ โมง	รพ.หนองมะ โมง	๕๐	๐	๒	๒๗	๓	๘๒
		สสอ.หนองมะ โมง	๒๙	๐	๐	๘	๐	๓๗
	รวม	๗๙	๐	๒	๓๕	๓	๑๑๙	
๙	เนินขาม	รพ.เนินขาม	๒๖	๐	๐	๑๒	๓	๔๑
		สสอ.เนินขาม	๒๓	๐	๐	๑	๓	๒๗
	รวม	๔๙	๐	๐	๑๓	๖	๖๘	
รวมทั้งสิ้น			๑,๔๓๒	๕๘	๖๓	๕๘๕	๘๐	๒,๒๑๘

ที่มา : กลุ่มงานบริหารทรัพยากรบุคคล สำนักงานสาธารณสุขจังหวัดชัยนาท ข้อมูล ณ วันที่ ๓๑ พฤษภาคม ๒๕๖๕

จังหวัดชัยนาท มีเจ้าหน้าที่ที่ปฏิบัติงานในหน่วยงานด้านสาธารณสุข ทั้งสิ้น ๒,๒๑๘ คน โดยมีเจ้าหน้าที่ในแต่ละอำเภอ (รวม รพ., สสอ. และรพ.สต.) ที่ปฏิบัติงานในหน่วยงานมากที่สุดอยู่ที่อำเภอเมืองชัยนาท จำนวน ๙๑๘ คน ซึ่งเป็นเครือข่ายบริการสุขภาพของโรงพยาบาลทั่วไปในพื้นที่ รองลงมาคืออำเภอสรรคบุรี จำนวน ๓๐๓ คน ซึ่งเป็นเครือข่ายบริการสุขภาพของโรงพยาบาลสรรคบุรีซึ่งขยายบริการรองรับโรงพยาบาลชุมชนขนาด ๖๐ เตียง และอำเภอหันคา จำนวน ๒๔๖ คน ส่วนอำเภอที่มีเจ้าหน้าที่น้อยที่สุดคืออำเภอเนินขาม จำนวน ๖๘ คน ซึ่งเป็นโรงพยาบาลชุมชนที่เปิดให้บริการเฉพาะผู้ป่วยนอก ยังไม่มีการให้บริการผู้ป่วยค้างคืน

ตารางที่ ๒๙ จำนวนอาสาสมัครสาธารณสุขประจำหมู่บ้าน จังหวัดชัยนาท ปีงบประมาณพ.ศ. ๒๕๖๕

อำเภอ	จำนวนอาสาสมัครสาธารณสุข (คน)	อสม. ต่อประชากร	อสม. ต่อครัวเรือน
เมืองชัยนาท	๒,๗๖๐	๒๕.๑๔	๑๐.๕๗
มโนรมย์	๗๕๙	๔๑.๘๔	๑๗.๐๘
วัดสิงห์	๗๐๐	๓๖.๑๑	๑๕.๗๗
สรรพยา	๑,๐๒๓	๓๙.๘๔	๑๕.๘๘
สรรคบุรี	๑,๘๙๕	๓๓.๕๖	๑๒.๔๓
หันคา	๑,๓๕๐	๔๐.๒๒	๑๔.๙๙
หนองมะโมง	๔๔๐	๔๔.๓๑	๑๗.๒๖
เนินขาม	๕๐๐	๓๓.๖๕	๑๓.๒๕
รวม	๙,๔๒๗	๓๔.๐๙	๑๓.๕๒

ที่มา : กลุ่มงานพัฒนาคุณภาพและรูปแบบบริการ สำนักงานสาธารณสุขจังหวัดชัยนาท

ข้อมูล ณ วันที่ ๓๑ พฤษภาคม ๒๕๖๕

จังหวัดชัยนาทประกอบด้วย ๘ อำเภอ มีจำนวน อสม.ทั้งสิ้น ๙,๔๒๗ คน สัดส่วน อสม.ต่อครัวเรือนภาพรวมของจังหวัดชัยนาท มีสัดส่วน อสม. ๑ คน ต่อ ๑๓.๕๒ ครัวเรือน สำหรับสัดส่วน อสม.ต่อครัวเรือน สูงสุดอยู่ที่อำเภอหนองมะโมงโดยมี อสม. ๑ คน ต่อ ๑๗.๒๖ ครัวเรือน สัดส่วน อสม.ต่อครัวเรือน ต่ำสุดอยู่ที่อำเภอเมืองชัยนาท (อสม.๑ คนต่อ ๑๐.๕๗ ครัวเรือน) ในขณะที่อำเภอเมืองชัยนาท มีจำนวน อสม.สูงสุดจำนวน ๒,๗๖๐ คน (รวม อสม.เขตเทศบาลเมืองชัยนาท)

